



แผนยุทธศาสตร์การพัฒนา  
เทศบาลเมืองท่าบ่อ อำเภอท่าบ่อ  
จังหวัดหนองคาย  
( พ.ศ. 2558 – 2562 )

กองวิชาการและแผนงาน  
ฝ่ายแผนและงบประมาณ  
โทร/โทรสาร 0-4243-2662

## คำนำ

การจัดทำแผนยุทธศาสตร์การพัฒนาของเทศบาลเมืองท่าบ่อ ได้จัดทำขึ้นตามระเบียบกระทรวงมหาดไทย ว่าด้วยการจัดทำแผนพัฒนาขององค์กรปกครองส่วนท้องถิ่น พ.ศ. 2548 ซึ่งเป็นแผนพัฒนาเศรษฐกิจและสังคมของเทศบาลเมืองท่าบ่อ ที่กำหนดยุทธศาสตร์และแนวทางการพัฒนา แสดงถึงวิสัยทัศน์ พันธกิจ และจุดมุ่งหมายเพื่อการพัฒนาในอนาคต โดยสอดคล้องกับแผนพัฒนาเศรษฐกิจและสังคมแห่งชาติ แผนการบริหารราชการแผ่นดิน ยุทธศาสตร์การพัฒนาจังหวัด แผนชุมชน และนโยบายการพัฒนาท้องถิ่น

เทศบาลเมืองท่าบ่อ ได้จัดทำแผนยุทธศาสตร์การพัฒนา (พ.ศ. 2558-2562) เพื่อใช้เป็นกรอบในการกำหนดทิศทางการพัฒนาของเทศบาลเมืองท่าบ่อให้มุ่งไปสู่สถานการณ์อันพึงประสงค์ได้อย่างเท่าทันกับการเปลี่ยนแปลง และสามารถจัดสรรทรัพยากรที่มีอยู่อย่างจำกัดได้อย่างมีประสิทธิภาพ รวมทั้งสามารถนำไปสู่การแก้ไขปัญหาในท้องถิ่นได้อย่างแท้จริง เทศบาลเมืองท่าบ่อหวังเป็นอย่างยิ่งว่าแผนยุทธศาสตร์การพัฒนา (พ.ศ. 2558-2562) จะเป็นแนวทางในการพัฒนาเทศบาลเมืองท่าบ่อ และมีส่วนช่วยให้การดำเนินการตามภารกิจ สนองตอบปัญหาและความต้องการของประชาชนในเขตเทศบาลได้อย่างมีประสิทธิภาพสูงสุด

คณะกรรมการพัฒนาเทศบาลเมืองท่าบ่อ  
สำนักงานเทศบาลเมืองท่าบ่อ

## สารบัญ

เรื่อง	หน้า
<b>บทที่ 1 บทนำ</b>	
ความสำคัญของแผนยุทธศาสตร์การพัฒนา	1
วัตถุประสงค์ของการจัดทำแผนยุทธศาสตร์การพัฒนา	3
ขั้นตอนการจัดทำแผนยุทธศาสตร์การพัฒนา	3
ประโยชน์ของการจัดทำแผนยุทธศาสตร์การพัฒนา	4
<b>บทที่ 2 สภาพทั่วไปและข้อมูลพื้นฐานสำคัญของเทศบาลเมืองท่าบ่อ</b>	
สภาพทั่วไป	6
ข้อมูลด้านกายภาพ	6
ข้อมูลด้านโครงสร้างพื้นฐาน	6
ข้อมูลด้านเศรษฐกิจ	7
ข้อมูลด้านสังคม	7
ข้อมูลด้านทรัพยากรธรรมชาติและสิ่งแวดล้อม	10
ข้อมูลด้านการเมืองและการบริหาร	11
ผลการพัฒนาเทศบาลเมืองท่าบ่อในระยะที่ผ่านมา	12
<b>บทที่ 3 แผนยุทธศาสตร์ของเทศบาลเมืองท่าบ่อ พ.ศ.2558-2562</b>	
ยุทธศาสตร์ที่สำคัญของชาติ	13
ยุทธศาสตร์การพัฒนาประเทศในแผนพัฒนาเศรษฐกิจและสังคมแห่งชาติ	13
การวิเคราะห์ศักยภาพการพัฒนาเทศบาลเมืองท่าบ่อ	21
ความเชื่อมโยงยุทธศาสตร์จังหวัดกับยุทธศาสตร์การพัฒนาเทศบาลเมืองท่าบ่อ	22
นโยบายการพัฒนาของผู้บริหารเทศบาลเมืองท่าบ่อ	23
<b>บทที่ 4 รายละเอียดแผนยุทธศาสตร์การพัฒนาของเทศบาลเมืองท่าบ่อ</b>	
พันธกิจ	26
เป้าประสงค์	26
แนวทางการพัฒนาและตัวชี้วัด	27
รายละเอียดแผนยุทธศาสตร์เทศบาลเมืองท่าบ่อ	28

## บทที่ 1

### บทนำ

#### ความสำคัญของแผนยุทธศาสตร์การพัฒนา

แผนยุทธศาสตร์การพัฒนาขององค์กรปกครองส่วนท้องถิ่น เป็นแผนพัฒนาเศรษฐกิจและสังคมขององค์กรปกครองส่วนท้องถิ่น ที่กำหนดยุทธศาสตร์และแนวทางการพัฒนาขององค์กรปกครองส่วนท้องถิ่น ซึ่งแสดงถึงวิสัยทัศน์ พันธกิจ และจุดมุ่งหมายเพื่อการพัฒนาในอนาคต โดยสอดคล้องกับแผนพัฒนาเศรษฐกิจและสังคมแห่งชาติ แผนพัฒนาจังหวัด แผนพัฒนาอำเภอและนโยบายในการพัฒนาท้องถิ่น

การวางแผนยุทธศาสตร์การพัฒนาขององค์กรปกครองส่วนท้องถิ่น จึงเป็นกระบวนการกำหนดทิศทางในอนาคตขององค์กรปกครองส่วนท้องถิ่น โดยกำหนดสภาพการณ์ที่ต้องการบรรลุและแนวทางในการบรรลุบนพื้นฐานของการรวบรวมและวิเคราะห์ข้อมูลอย่างรอบด้านและเป็นระบบ ทั้งนี้จะต้องสอดคล้องกับศักยภาพของท้องถิ่น และปัญหา/ความต้องการของประชาชนในท้องถิ่นด้วย

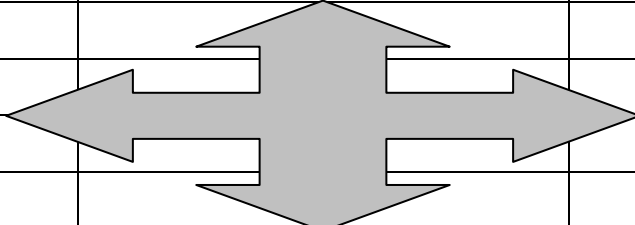
การวางแผนยุทธศาสตร์การพัฒนามีความสำคัญต่อองค์กรปกครองส่วนท้องถิ่นเป็นอย่างมาก ทั้งนี้ เนื่องจากแผนยุทธศาสตร์การพัฒนาเป็นแผนที่มุ่งไปสู่สภาพการณ์ที่ต้องการให้เกิดขึ้นในอนาคต เป็นกรอบในการกำหนดทิศทางการพัฒนาขององค์กรปกครองส่วนท้องถิ่นให้มุ่งไปสู่สภาพการณ์อันพึงประสงค์ ได้อย่างเท่าทันกับการเปลี่ยนแปลง โดยสามารถจัดสรรทรัพยากรที่มีอยู่อย่างจำกัดได้อย่างมีประสิทธิภาพ การจัดทำแผนยุทธศาสตร์การพัฒนาจึงเป็นการกำหนดทิศทางการพัฒนาขององค์กรปกครองส่วนท้องถิ่น ที่ต้องกำหนดถึงสภาพการณ์ที่ต้องการจะบรรลุและแนวทางในการที่จะทำให้บรรลุถึงสภาพการณ์นั้น

การจัดทำแผนยุทธศาสตร์การพัฒนาที่ดีจะต้องตั้งอยู่บนพื้นฐานของการรวบรวมและการวิเคราะห์ข้อมูลอย่างรอบด้านและเป็นระบบ ทั้งนี้ เพื่อให้แผนยุทธศาสตร์การพัฒนาขององค์กรปกครองส่วนท้องถิ่นสามารถนำไปสู่การแก้ไขปัญหาและสนองตอบความต้องการของประชาชนในท้องถิ่นได้อย่างแท้จริง

อย่างรอบด้าน หมายถึง การวางแผนยุทธศาสตร์การพัฒนาขององค์กรปกครองส่วนท้องถิ่น จะต้องตั้งอยู่บนพื้นฐานของการคำนึงถึงสภาพการณ์ที่ต้องการจะบรรลุและการเปลี่ยนแปลงต่างๆ ทั้งมิติด้านการพัฒนาทางด้านเศรษฐกิจ สังคม สิ่งแวดล้อม องค์กร (การบริหารจัดการ) และการเปลี่ยนแปลงขององค์กรปกครองส่วนท้องถิ่น ตลอดจนมิติในเชิงพื้นที่ ทั้งพื้นที่ใกล้เคียงขยายไปสู่พื้นที่ระดับอำเภอ ระดับจังหวัด ระดับประเทศ ระดับทวีป จนกระทั่งในระดับโลกด้วย

สาเหตุที่ต้องมองอย่างรอบด้านก็เพราะว่า ในโลกของความเป็นจริงนั้นปรากฏการณ์ที่เกิดขึ้นทั้งในด้านเศรษฐกิจ สิ่งแวดล้อม สังคมและองค์กร ทั้งในระดับภูมิภาค ระดับประเทศ ระดับทวีปและในระดับโลกล้วนส่งผลกระทบต่อเขตขององค์กรปกครองส่วนท้องถิ่นไม่ทางตรงก็ทางอ้อม จึงกล่าวได้ว่า ปรากฏการณ์ทั้งสี่ด้านที่เกิดกับเขตพื้นที่ระดับนี้ ล้วนถือเป็นสภาพแวดล้อมที่ควรต้องคำนึงถึงในกระบวนการวางแผนยุทธศาสตร์การพัฒนาทั้งสิ้น

ดังนั้นในการวางแผนยุทธศาสตร์การพัฒนาจึงไม่ควรมองรอบด้านแต่เพียงเขตพื้นที่การปกครองของตนเองเท่านั้น แต่ต้องมองให้กว้างออกไปครอบคลุมเขตพื้นที่อื่นด้วย ทั้งนี้เพื่อให้การวางแผนยุทธศาสตร์การพัฒนามีประสิทธิภาพและมีประสิทธิผลในการรับมือกับสถานการณ์หรือผลกระทบที่อาจเกิดขึ้นตามมาจากเขตพื้นที่เหล่านั้นอย่างรู้เท่าทันจนทำให้สามารถใช้ประโยชน์จากสถานการณ์ได้อย่างเต็มที่หรือหาหนทางในการป้องกันอุปสรรคที่อาจเกิดขึ้นได้ (Proactive)

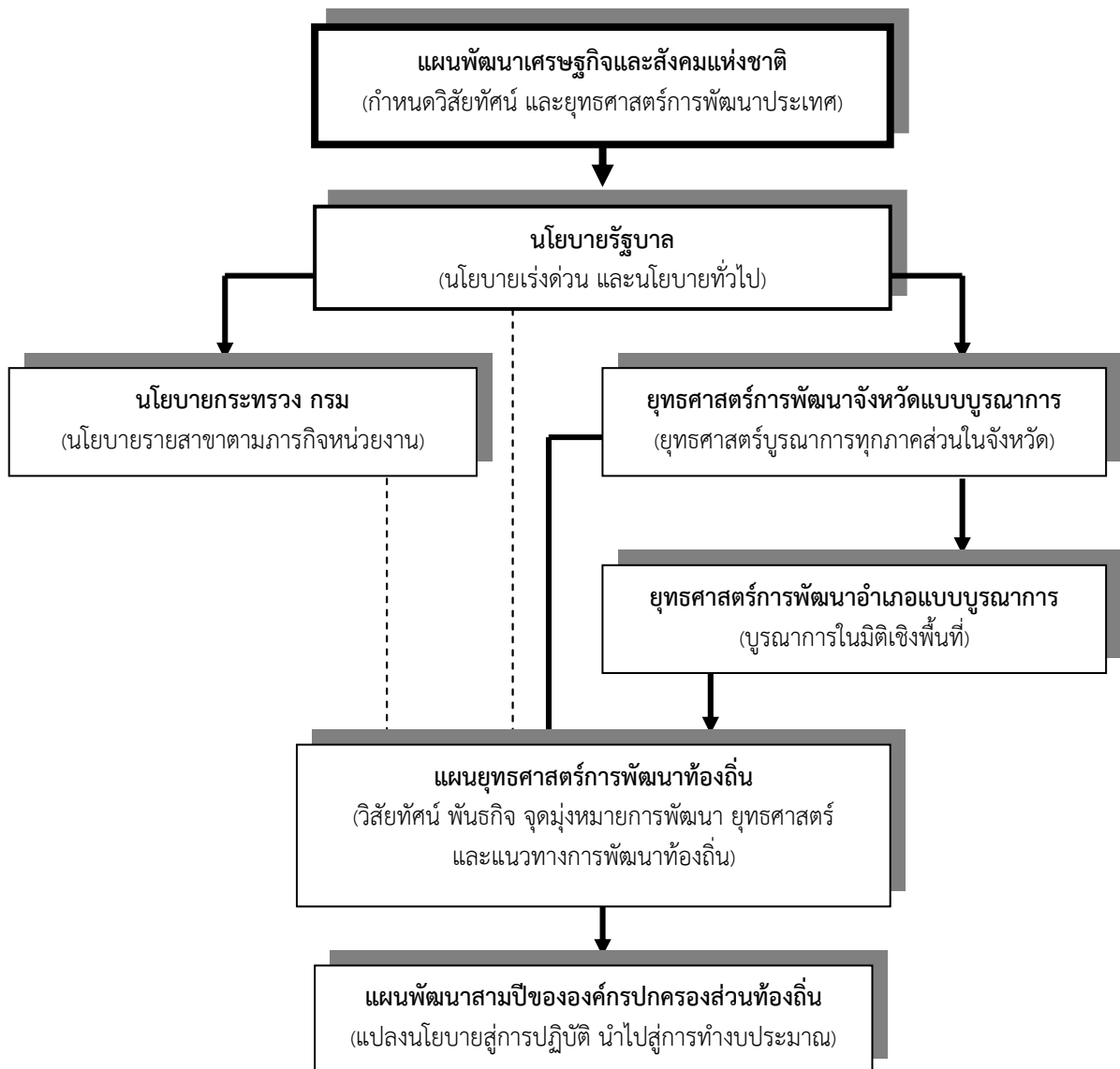
มิติการพัฒนา มิติในเชิงพื้นที่	ด้านเศรษฐกิจ	ด้านสังคม	ด้านสิ่งแวดล้อม	ด้านการบริหาร จัดการ(องค์กร)และ การเปลี่ยนแปลง
ระดับอำเภอ				
ระดับจังหวัด				
ระดับประเทศ				
ระดับทวีป				

อย่างเป็นระบบ หมายถึง การวางแผนยุทธศาสตร์การพัฒนาขององค์กรปกครองส่วนท้องถิ่น จะต้องดำเนินอย่างเป็นขั้นตอน ซึ่งประกอบด้วย 8 ขั้นตอน ดังนี้

- (1) การรวบรวมข้อมูลและปัญหาสำคัญ
- (2) การวิเคราะห์ศักยภาพเพื่อประเมินสถานภาพการพัฒนาของท้องถิ่นในปัจจุบัน และกำหนดประเด็นในการพัฒนา
- (3) การกำหนดวิสัยทัศน์และภารกิจหลักการพัฒนาท้องถิ่น
- (4) การกำหนดจุดมุ่งหมายเพื่อการพัฒนาที่ยั่งยืน
- (5) การกำหนดวัตถุประสงค์การพัฒนาท้องถิ่น
- (6) การกำหนดยุทธศาสตร์และบูรณาการแนวทางการพัฒนาท้องถิ่น
- (7) การกำหนดเป้าหมายการพัฒนาท้องถิ่น
- (8) การอนุมัติและประกาศใช้แผนยุทธศาสตร์การพัฒนา

**แผนยุทธศาสตร์การพัฒนา** หมายความว่า ยุทธศาสตร์การพัฒนาเศรษฐกิจและสังคมขององค์กรปกครองส่วนท้องถิ่นที่กำหนดยุทธศาสตร์และแนวทางการพัฒนาขององค์กรปกครองส่วนท้องถิ่น ซึ่งแสดงถึงวิสัยทัศน์ พันธกิจ และจุดมุ่งหมายเพื่อการพัฒนาในอนาคต โดยสอดคล้องกับ แผนพัฒนาเศรษฐกิจและสังคมแห่งชาติ แผนพัฒนาจังหวัด และแผนพัฒนาอำเภอ แผนยุทธศาสตร์การพัฒนาเป็นแผนพัฒนาระยะยาว และการที่ท้องถิ่นจะพัฒนาไปในทิศทางใดจำเป็นจะต้องมีการกำหนดวิสัยทัศน์หรือภาพในอนาคตและแปลงมาสู่การปฏิบัติ

### ความสัมพันธ์ระหว่างแผนพัฒนาระดับต่างๆกับแผนพัฒนาท้องถิ่น



#### วัตถุประสงค์ของการจัดทำแผนยุทธศาสตร์การพัฒนา

1. เพื่อเป็นกรอบในการพัฒนาและเป็นแนวทางในการจัดทำแผนพัฒนาสามปี
2. เพื่อเป็นแนวทางในการแก้ไขปัญหาความต้องการของประชาชนในเขตพื้นที่
3. เพื่อให้การพัฒนาบรรลุวัตถุประสงค์และเป้าหมายอย่างมีประสิทธิภาพ และเกิดประโยชน์

สูงสุดต่อประชาชน

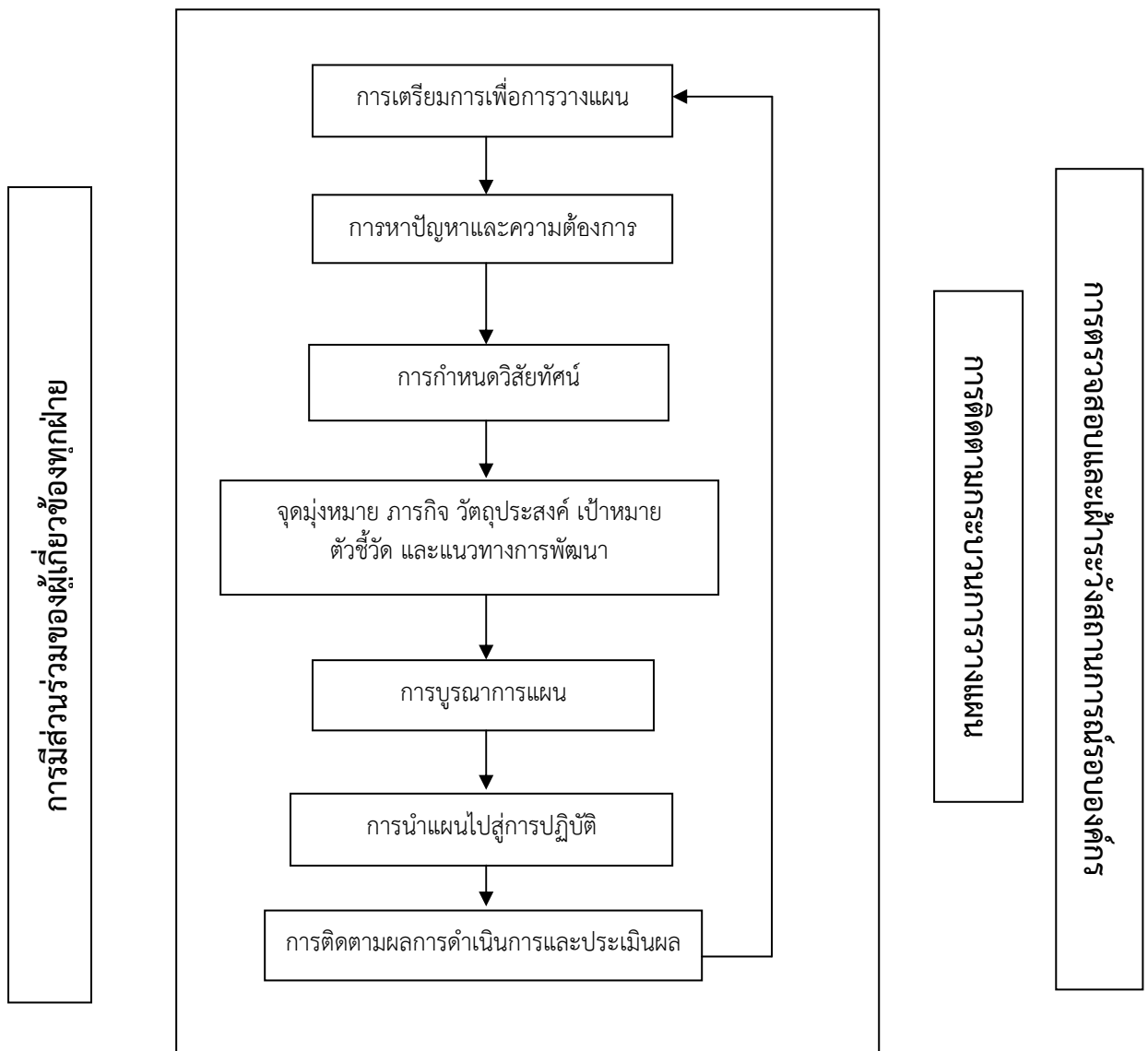
#### ขั้นตอนการจัดทำแผนยุทธศาสตร์การพัฒนา

1. คณะกรรมการพัฒนาท้องถิ่นจัดประชุมประชาคมท้องถิ่น ส่วนราชการ รัฐวิสาหกิจที่เกี่ยวข้อง เพื่อแจ้งแนวทางในการพัฒนาท้องถิ่น รับทราบปัญหา ความต้องการ ประเด็นการพัฒนาที่เกี่ยวข้อง ตลอดจนความช่วยเหลือทางวิชาการ และแนวทางในการปฏิบัติที่เหมาะสมกับสภาพพื้นที่ เพื่อนำมากำหนดแนวทางปฏิบัติที่เหมาะสมกับสภาพพื้นที่ เพื่อนำมากำหนดแนวทางการจัดทำแผนยุทธศาสตร์

การพัฒนาโดยให้นำข้อมูลพื้นฐานในการพัฒนาจากหน่วยงานต่างๆ และข้อมูลในแผนชุมชนมาพิจารณาประกอบการจัดทำแผนยุทธศาสตร์การพัฒนา

2. คณะกรรมการสนับสนุนการจัดทำแผนพัฒนาท้องถิ่น รวบรวมแนวทางและนำข้อมูลมาวิเคราะห์เพื่อจัดทำร่างแผนยุทธศาสตร์การพัฒนาและเสนอคณะกรรมการพัฒนาท้องถิ่น
3. คณะกรรมการพัฒนาท้องถิ่นพิจารณาจัดร่างแผนยุทธศาสตร์การพัฒนา เพื่อเสนอผู้บริหารท้องถิ่น
4. ผู้บริหารท้องถิ่นพิจารณาอนุมัติร่างแผนยุทธศาสตร์การพัฒนาและประกาศใช้แผนยุทธศาสตร์การพัฒนา

**ขั้นตอนการวางแผนยุทธศาสตร์**



**ประโยชน์ของการจัดทำแผนยุทธศาสตร์การพัฒนา**

1. ท้องถิ่นมีจุดมุ่งหมายและแนวทางการพัฒนาที่ชัดเจน
2. ท้องถิ่นสามารถจัดสรรและบริหารทรัพยากรที่มีอยู่ได้อย่างมีประสิทธิภาพ

3. ผู้บริหารท้องถิ่นสามารถบริหารจัดการได้อย่างเหมาะสม และสอดคล้องกับความต้องการของชุมชนอย่างมีประสิทธิภาพ

4. แนวทางพัฒนาเป็นการประสานความร่วมมือระหว่างองค์กรต่างๆ ทั้งภาครัฐและเอกชน และชุมชนมีส่วนร่วมในการกำหนดแนวทางการพัฒนา

5. สามารถกำกับดูแล ติดตาม และประเมินผลการพัฒนาได้

ยุทธศาสตร์การพัฒนาของเทศบาลเมืองท่าบ่อ เป็นการกำหนดทิศทางในการพัฒนา ระยะ 5 ปี (พ.ศ. 2558–2562) ภายใต้การมีส่วนร่วมของประชาคม เพื่อเป็นทิศทางในการพัฒนา ที่ทำให้การดำรงชีวิตของประชาชนมีความสุข มีความเป็นอยู่ที่ดีขึ้น แต่สิ่งเหล่านี้จะบรรลุตามเป้าหมายได้ต้องอาศัยความร่วมมือร่วมใจจากทุกๆ ฝ่าย ในการที่จะนำแผนยุทธศาสตร์ไปปฏิบัติอย่างมีระบบ



## บทที่ 2

### สภาพทั่วไปและข้อมูลพื้นฐานสำคัญของเทศบาลเมืองท่าบ่อ

#### สภาพทั่วไป

เทศบาลเมืองท่าบ่อ อำเภอท่าบ่อ จังหวัดหนองคาย เดิมมีฐานะเป็นสุขาภิบาลจัดตั้งขึ้นโดยประกาศของกระทรวงมหาดไทย เมื่อวันที่ 31 สิงหาคม 2498 มีพื้นที่ 2.80 ตารางกิโลเมตร ต่อมาได้มีการขยายเขตสุขาภิบาลออกไปเป็น 11.30 ตารางกิโลเมตร โดยประกาศของกระทรวงมหาดไทย เมื่อวันที่ 10 มกราคม 2516 และในปี พ.ศ. 2533 กระทรวงมหาดไทยประกาศให้สุขาภิบาลท่าบ่อ เป็นสุขาภิบาลที่มีฐานะการคลังเพียงพอที่จะบริหารงานได้จึงให้มีการเลือกตั้งประธานกรรมการสุขาภิบาลที่มาจาก การเลือกตั้งตามประกาศกระทรวงมหาดไทย

ครั้นเมื่อปี พ.ศ. 2542 ได้มีการเปลี่ยนแปลงฐานะสุขาภิบาลเป็นเทศบาล ตามพระราชบัญญัติการเปลี่ยนแปลงสุขาภิบาลเป็นเทศบาล ปีพุทธศักราช 2542 เมื่อวันที่ 25 พฤษภาคม พ.ศ. 2542 สุขาภิบาลท่าบ่อได้รับการยกฐานะเป็นเทศบาลตำบลท่าบ่อ และต่อมากกระทรวงมหาดไทยได้มีประกาศยกฐานะเทศบาลตำบลท่าบ่อ เป็นเทศบาลเมืองท่าบ่อ เมื่อวันที่ 8 มีนาคม พ.ศ. 2547

#### ข้อมูลทั่วไป

##### 1. ด้านกายภาพ

สำนักงานเทศบาลเมืองท่าบ่อ ตั้งอยู่อาคารเลขที่ 999 หมู่ที่ 8 ถนนท่าเสด็จ ตำบลท่าบ่อ อำเภอท่าบ่อ จังหวัดหนองคาย อยู่ห่างจากจังหวัดหนองคายไปทางทิศตะวันตก ตามถนนทางหลวงแผ่นดิน 42 กิโลเมตร และถนนพ่วงชลประทาน 26 กิโลเมตร ทั้งนี้ตามแผนที่แนบท้ายประกาศกระทรวงมหาดไทย และมีพื้นที่ทั้งหมด 12.62 ตารางกิโลเมตร ทิศเหนือจรดลำห้วยโหม่งตำบลกอนาง ทิศใต้จรดบ้านนาข้างน้ำองค์การบริหารส่วนตำบลท่าบ่อ ทิศตะวันออกจรดเขตเทศบาลตำบลโพนสา ทิศตะวันตกจรดบ้านทุ่งองค์การบริหารส่วนตำบลน้ำโหม่ง มีเขตการปกครอง 19 ชุมชน คือ ชุมชนป่าจั่ว 1, ชุมชนป่าจั่ว 2, ชุมชนวัดสว่างพัฒนา, ชุมชนธรรมคุณร่วมใจพัฒนาผาสุก, ชุมชนโคกน้อยพัฒนาผาสุก, ชุมชนอัมพวัน, ชุมชนหกแยกร่วมใจพัฒนา, ชุมชนสนามกีฬาป่าตาล, ชุมชนบ่อแก้ว, ชุมชนตลาดสด, ชุมชนท่าเสด็จ, ชุมชนวัดแก้วพิจิตร, ชุมชนสระแก้วร่วมใจพัฒนา, ชุมชนประตูเมืองมิตรภาพ, ชุมชนนาดาว, ชุมชนศรีบุญเรือง, ชุมชนศรีมงคล, ชุมชนโรงเรียนแก่น้ำโหม่ง และชุมชนศรีชมพูน้ำโหม่ง

##### 2. ด้านโครงสร้างพื้นฐาน

##### 2.1 การไฟฟ้า

- ในเขตเทศบาลเมืองท่าบ่อ มีไฟฟ้าใช้ครบทุกชุมชน คิดเป็นร้อยละ 100 ของพื้นที่ทั้งหมดในเขตเทศบาล

##### 2.2 การประปา

- หน่วยงานเจ้าของกิจการประปา ได้แก่ กองการประปา เทศบาลเมืองท่าบ่อ ใช้แม่น้ำโขงเป็นแหล่งน้ำดิบในการผลิตน้ำประปา มีครัวเรือนที่ใช้น้ำประปา จำนวน 4,512 ครัวเรือน น้ำประปาที่ผลิตได้จำนวน 6,000 ลูกบาศก์เมตร/วัน

##### 2.3 การคมนาคม การจราจร

- 1) ถนน มีจำนวน 789 สาย มีสะพาน จำนวน 2 แห่ง
- 2) แม่น้ำ/ลำคลองที่ใช้เป็นทางสัญจรทางน้ำ : ลำห้วยโหม่ง, แม่น้ำโขง
- 3) การจัดการขนส่งมวลชน :ในปัจจุบัน การคมนาคมขนส่งมีรถโดยสารประจำทาง รถปรับอากาศ เป็นพาหนะ แต่ยังไม่มีการจัดการขนส่งมวลชน

## 2.4 การสื่อสาร

ชุมสายโทรศัพท์ในเขตพื้นที่ จำนวน 1 แห่ง จำนวนเลขหมายที่มีผู้เช่า จำนวน 1,569 เลขหมาย แยกเป็น -ราชการ 16 เลขหมาย -บ้านพัก 1,537 เลขหมาย -ธุรกิจ 7 เลขหมาย -อื่นๆ 9 เลขหมาย - จำนวนเลขหมายโทรศัพท์สาธารณะ 60 เลขหมาย - จำนวนเลขหมายโทรศัพท์ในเขตพื้นที่ 2,131 เลขหมาย

(ข้อมูลจากศูนย์บริการลูกค้าที่โอที สาขาท่าบ่อ ณ วันที่ 13 มีนาคม 2557)

ที่ทำการไปรษณีย์โทรเลขที่ให้บริการด้านไปรษณีย์ในพื้นที่ จำนวน 1 แห่ง

สถานีวิทยุกระจายเสียง/สถานีวิทยุโทรทัศน์ในพื้นที่ : สถานีวิทยุชุมชน จำนวน 4 แห่ง สถานีเสียงตามสายเทศบาลเมืองท่าบ่อ จำนวน 1 แห่ง

สื่อมวลชนในพื้นที่ : ประชาสัมพันธ์ของเทศบาลเมืองท่าบ่อ และเอ็นซีเคเบิลทีวี ผู้สื่อข่าวอิสระ

หน่วยงานที่มีชายวิทยุสื่อสารในพื้นที่ ได้แก่ สภ.ท่าบ่อ, ศูนย์ อปพร.ท่าบ่อ, งานป้องกันและบรรเทาสาธารณภัย เทศบาลเมืองท่าบ่อ

## 3. ด้านเศรษฐกิจ

3.1 โครงสร้างทางเศรษฐกิจ/รายได้ประชากร : ประชาชนในเขตเทศบาลฯส่วนใหญ่จะประกอบอาชีพประเภทค้าขาย รองลงมา คือ การทำเกษตร ซึ่งสภาพการมีรายได้ของประชาชนในเขตจะอยู่ในระดับปานกลาง เนื่องจากเขตเทศบาลเมืองท่าบ่อมีการค้าขายและการปลูกพืชไร่พืชสวนกันมากประกอบกับมีสภาพดินที่อุดมสมบูรณ์เหมาะแก่การประกอบอาชีพทางเกษตรกรรม

3.2 การเกษตรกรรม : ลักษณะการประกอบกิจการเกษตรกรรมในท้องถิ่น ส่วนมากจะทำการ ปลูกยางสุบ ปลูกพริก ปลูกมะเขือเทศ ปลูกข้าวนาปี และข้าวนาปรัง

3.3 การพาณิชย์กรรมและการบริการ : มีสถานบริการน้ำมัน ศูนย์การค้า/ห้างสรรพสินค้า ตลาดสด ร้านค้าทั่วไป สถานธนาบาล โรงฆ่าสัตว์ กิจการประปา โรงแรม ธนาคาร สถานที่จำหน่ายอาหาร ตาม พ.ร.บ.สาธารณสุข สถานี่สะสมอาหาร ร้านอาหาร สถานบริการเกี่ยวกับ Internet สถานประกอบการ ตกแต่งผมชาย ตกแต่งผมหญิง มินิมาร์ท บังกะโล บริษัท ห้างหุ้นส่วนจำกัด สำหรับอาหารที่มีชื่อเสียงในเขตเทศบาล คือ หมูยอ เส้นก้วยจับเวียดนาม เส้นก้วยเตี่ยว หมูแผ่น แหนมใบมะยม

3.4 การอุตสาหกรรม : ในเขตเทศบาลฯจะมีลักษณะการประกอบอุตสาหกรรมขนาดเล็ก เช่น ทำเครื่องเฟอร์นิเจอร์ ได้แก่ ร้านวันกวีเฟอร์นิเจอร์ ร้านเหรียญชัยเฟอร์นิเจอร์ ร้านเจริญเฟอร์นิเจอร์ และร้านท่าบ่อเฟอร์นิเจอร์ ส่วนการทำเส้นหมี่ สำหรับแรงงานจะใช้แรงงานในท้องถิ่น หรือเป็นบุคคลในครอบครัวเดียวกัน

3.5 การท่องเที่ยว : สถานที่ท่องเที่ยวที่สำคัญในเขตเทศบาล ได้แก่ วัดศรีชมภูองค์ตั้ง สวนสมเด็จพระย่า เชื้อนห้วยโมง และยังมีทัศนียภาพริมฝั่งแม่น้ำโขง ไม้ดัดริมทางสายอำเภอท่าบ่อ-หนองสองห้อง ซึ่งนักท่องเที่ยวจะเดินทางมาเที่ยวมากในช่วงเทศกาลสงกรานต์ รายได้จากการท่องเที่ยวในฤดูนี้จะมีมากเป็นพิเศษ

## 4 ด้านสังคม

4.1 ประชากร : จำนวนประชากรในเขตเทศบาลมีทั้งสิ้น จำนวน 18,366 คน แบ่งเป็นชาย 9,006 คน และหญิง 9,360 คน ความหนาแน่นเฉลี่ย 1,455 คน/ ตร.กม. จำนวนครัวเรือนทั้งสิ้น 6,580 ครัวเรือน แยกเป็น ซึ่งแยกตามชุมชนได้ดังนี้

## ข้อมูลประชากรของเทศบาลเมืองท่าบ่อ

ที่	หมู่ ที่	ชุมชน	ตำบล	จำนวนประชากร			ร้อยละของ ประชากรทั้ง เทศบาล	จำนวน ครัวเรือน
				ชาย	หญิง	รวม		
1	1	ป่าจิว 1	ท่าบ่อ	337	351	688	3.75	211
2	1	ป่าจิว 2	ท่าบ่อ	457	461	918	5.00	382
3	2	วัดสว่างพัฒนา	ท่าบ่อ	605	691	1,296	7.06	518
4	3	ธรรมคุณร่วมใจพัฒนาผาสุก	ท่าบ่อ	816	855	1,671	9.10	654
5	4	โคกน้อยพัฒนาผาสุก	ท่าบ่อ	483	497	980	5.33	249
6	4	อัมพวัน	ท่าบ่อ	330	355	686	3.72	150
7	5	หกแยกร่วมใจพัฒนา	ท่าบ่อ	679	712	1,391	7.57	564
8	6	บ่อแก้ว	ท่าบ่อ	331	349	680	3.70	170
9	6	ตลาดสด	ท่าบ่อ	401	360	761	4.14	271
10	6	สนามกีฬาป่าตาล	ท่าบ่อ	439	449	888	4.84	245
11	8	บ้านท่าเสด็จ	ท่าบ่อ	577	582	1,159	6.31	404
12	9	วัดแก้วพิจิตร	ท่าบ่อ	525	538	1,063	5.79	369
13	11	สระแก้วร่วมใจพัฒนา	ท่าบ่อ	865	887	1,752	9.54	541
14	12	ประตู่เมืองมิตรภาพ	ท่าบ่อ	464	588	952	5.18	383
15	13	นาดาว	ท่าบ่อ	321	345	666	3.63	249
16	1	ศรีบุญเรือง	น้ำโมง	277	311	588	3.20	124
17	1	ศรีมงคล	น้ำโมง	360	371	731	3.98	172
18	2	โรงเรียนเก่าบ้านน้ำโมง	น้ำโมง	254	289	543	2.96	121
19	8	ศรีชมภูบ้านน้ำโมง	น้ำโมง	275	275	555	2.99	147
20		บ้านที่ไม่กำหนดชุมชน		210	194	404	2.19	656
<b>รวม</b>				<b>9,006</b>	<b>9,360</b>	<b>18,366</b>	<b>100</b>	<b>6,580</b>

## ข้อมูลการเปรียบเทียบประชากรย้อนหลัง

ปี	ชาย	หญิง	รวม	จำนวน ครัวเรือน	หมายเหตุ
2553	9,135	9,486	18,621	6,248	ข้อมูล ณ วันที่ 31 ธันวาคม 2553
2554	9,045	9,458	18,503	6,340	ข้อมูล ณ วันที่ 31 ธันวาคม 2554
2555	9,054	9,439	18,473	6,423	ข้อมูล ณ วันที่ 31 ธันวาคม 2555
2556	9,012	9,373	18,385	6,492	ข้อมูล ณ วันที่ 31 ธันวาคม 2556

(ข้อมูลโดยสำนักทะเบียนท้องถิ่นเทศบาลเมืองท่าบ่อ ณ วันที่ ๑ มกราคม 2557)

## 4.2 ศาสนา

1) ผู้นำถือศาสนาพุทธ ร้อยละประมาณ 95 ของจำนวนประชากรทั้งหมดในเขตเทศบาล โดยมีวัด จำนวน 10 แห่ง

2) ผู้นำถือศาสนาคริสต์ ร้อยละ 5 ของจำนวนประชากรทั้งหมดในเขตเทศบาล โดยมีโบสถ์คริสต์ จำนวน 1 แห่ง

## 4.3 วัฒนธรรม ประเพณีท้องถิ่นที่สำคัญ ได้แก่

- ชื่อประเพณี สรงน้ำหลวงพ่อพระเจ้าองค์ตื้อ ประมาณเดือนมีนาคมของทุกปี กิจกรรมสังเขป คือ นมัสการหลวงพ่อพระเจ้าองค์ตื้อ

- ชื่อประเพณี วันสงกรานต์ ประมาณเดือนเมษายน ของทุกปี กิจกรรมสังเขป คือ สรงน้ำหลวงพ่อพระเจ้าองค์ตื้อ ประกวอดขบวนแห่นางสงกรานต์ กิจกรรมวันผู้สูงอายุ โดยเทศบาลเมืองท่าบ่อ

- ชื่อประเพณี แห่เทียนเข้าพรรษา ประมาณเดือนกรกฎาคมของทุกปี กิจกรรมสังเขป คือ จัดประกวอดขบวนแห่เทียนและประกวอดการแกะสลักต้นเทียน โดยเทศบาลเมืองท่าบ่อ

- ชื่อประเพณี แข่งเรือยาว ประมาณเดือนตุลาคมของทุกปีกิจกรรมสังเขป คือ จัดการแข่งขันเรือยาว และมอบรางวัลให้ผู้เข้าแข่งขัน โดยเทศบาลเมืองท่าบ่อ

- ชื่อประเพณี ทำบุญตักบาตรออกพรรษาประมาณเดือนตุลาคมของทุกปี กิจกรรมสังเขป คือ ทำบุญตักบาตรที่วัดศรีชมภูองค์ตื้อ

- ชื่อประเพณี ทำบุญตักบาตรวันขึ้นปีใหม่ ประมาณเดือนมกราคมของทุกปี กิจกรรมสังเขป คือ จัดทำบุญตักบาตรตอนเช้าของวันขึ้นปีใหม่ ที่ สนง.เทศบาลเมืองท่าบ่อ

- ชื่อประเพณี วันลอยกระทง ประมาณเดือนพฤศจิกายน ของทุกปี กิจกรรมสังเขป คือ จัดงานวันลอยกระทง ณ บริเวณริมโขงสวนท่าเสด็จสำนักงานเทศบาลเมืองท่าบ่อ

## 4.4 การศึกษา

ศูนย์พัฒนาก่อนวัยเรียน มีจำนวน 2 ศูนย์ 5 ห้องเรียน เด็กเล็กมีจำนวน 240 คน ครูมีจำนวน 9 คน และครูพี่เลี้ยงมีจำนวน 15 คน

## โรงเรียนเทศบาลเมืองท่าบ่อ (ท.1)

ระดับก่อนประถมศึกษา มีจำนวน 18 ห้องเรียน นักเรียนมีจำนวน 562 คน ครูมีจำนวน 18 คน

ระดับประถมศึกษา มีจำนวน 24 ห้องเรียน นักเรียนมีจำนวน 787 คน ครูมีจำนวน 32 คน

(ข้อมูลจากจากกองการศึกษาเทศบาลเมืองท่าบ่อ เมื่อวันที่ 2/04/2557)

#### 4.5 สาธารณสุข

- 1) โรงพยาบาลในเขตพื้นที่ สังกัดรัฐบาล จำนวน 1 แห่ง เตียงคนไข้ จำนวน 150 เตียง
- 2) ศูนย์บริการสาธารณสุข จำนวน 1 แห่ง
- 3) คลินิก จำนวน 8 แห่ง
- 4) บุคลากรทางการแพทย์ที่ปฏิบัติหน้าที่ในโรงพยาบาล
  - แพทย์ 20 คน - พยาบาล 201 คน - พนักงานอนามัย 2 คน
  - นักวิชาการสาธารณสุขฯ 5 คน- อสม. 238 คน
  - สถิติคนไข้ที่เข้ารับบริการ 47,029 ราย
  - โรคที่คนไข้เข้ารับการรักษามากที่สุด คือ โรคเบาหวาน
  - โรคที่คนไข้เข้ารับการรักษาอันดับ 2 คือ โรคความดันโลหิตสูง
  - โรคที่คนไข้เข้ารับการรักษาอันดับ 3 คือ โรคความผิดปกติของเนื้อเยื่อ

(ข้อมูลจากโรงพยาบาลสมเด็จพระยุพราชท่าบ่อ ณ วันที่ 8/5/2557)

### 5. ด้านทรัพยากรธรรมชาติและสิ่งแวดล้อม

#### 5.1 ภูมิอากาศ

เดือน/ปี	อุณหภูมิ (องศาเซลเซียส)		ปริมาณน้ำฝนรวม	จำนวนวันที่ฝนตก
	สูงสุด	ต่ำสุด		
มกราคม 2556	32.0	14.0	21.3	2 วัน
กุมภาพันธ์ 2556	38.0	18.0	0.0	0 วัน
มีนาคม 2556	40.0	18.0	24.1	2 วัน
เมษายน 2556	41.0	22.5	21.0	5 วัน
พฤษภาคม 2556	39.0	22.0	269.0	17 วัน
มิถุนายน 2556	36.0	22.0	153.3	14 วัน
กรกฎาคม 2556	39.0	23.0	295.1	22 วัน
สิงหาคม 2556	36.0	22.5	323.6	20 วัน
กันยายน 2556	34.0	22.0	191.0	20 วัน
ตุลาคม 2556	33.0	19.5	61.6	5 วัน
พฤศจิกายน 2556	34.0	17.0	57.4	2 วัน
ธันวาคม 2556	31.0	11.0	0.0	0 วัน

(ข้อมูลจากสถานีอุตุนิยมวิทยา ของ ส่วนอุทกวิทยา (หนองคาย) ณ 7/03/2557)

#### 5.2 แหล่งน้ำ

แหล่งน้ำที่สำคัญของเทศบาลเมืองท่าบ่อ คือ แม่น้ำโขง และยังเป็นแหล่งน้ำที่เทศบาลนำมาผลิตน้ำประปาให้ประชาชนใช้บริการอีกด้วย นอกจากนี้ยังมีแหล่งน้ำอื่นๆ อีก ได้แก่

- 1) หนอง บึง จำนวน 3 แห่ง ได้แก่

1.1 หนองกุดน้ำใส มีพื้นที่กักเก็บน้ำประมาณ 36,000 ลบ.ม.

1.2 หนองเดิด มีพื้นที่กักเก็บน้ำประมาณ 15,000 ลบ.ม.

1.3 หนองในสวนสมเด็จพระย่า มีพื้นที่กักเก็บน้ำประมาณ 60,000 ลบ.ม.

2) คลอง ลำธาร ห้วย จำนวน 2 แห่ง ได้แก่

2.1 ห้วยซี้หมา มีพื้นที่กักเก็บน้ำประมาณ 8,000 ลบ.ม.

2.2 ห้วยโหมง

5.3 น้ำเสีย ปริมาณน้ำเสีย 200 ลบ.ม./วัน ระบบบำบัดน้ำเสียที่ใช้ 1 แห่ง

5.4 ดิน ลักษณะของดินในเขตเทศบาลเมืองท่าบ่อส่วนใหญ่เป็นดินร่วนปนทราย การใช้ประโยชน์ที่ดินส่วนใหญ่ใช้เพื่อการเกษตร ประมาณ 12,132 ไร่ พื้นที่ที่เหลือเป็นพื้นที่ตั้งหน่วยงานของรัฐ พื้นที่สวนสาธารณะ/นันทนาการ พื้นที่พาณิชย์กรรม พื้นที่พักอาศัย พื้นที่ตั้งสถาบันทางศาสนา และพื้นที่อื่นๆ

5.5 ขยะ

1) ปริมาณขยะที่ดำเนินการกำจัด 24 ตัน/วัน

2) รถยนต์ที่ใช้ในการจัดการมูลฝอยแยกเป็นชนิดต่างๆ จำนวน 10 คัน ดังนี้

- รถแทรกเตอร์ จำนวน 1 คัน

- รถขุดไฮดรอลิก จำนวน 1 คัน

- รถบรรทุกขยะเฉพาะกิจ จำนวน 1 คัน

- รถบรรทุกขยะชนิดข้าง-เทท้าย จำนวน 5 คัน

- รถบรรทุกขยะชนิดอัดท้าย จำนวน 1 คัน

- รถบรรทุกดิน (รถดั้มพ์) จำนวน 1 คัน

3) ที่ดินสำหรับกำจัดขยะที่กำลังใช้ จำนวน 45 ไร่ ตั้งอยู่ที่บ้านกุดบง หมู่ที่ 6 ตำบลบ้านเตือ อำเภوتاบ่อ จังหวัดหนองคาย ห่างจากเขตเทศบาลฯเป็นระยะทาง 13 กม. กำจัดขยะด้วยระบบ ฝั่กบอย่างถูกหลักสุขาภิบาล เริ่มดำเนินการมาตั้งแต่ปี พ.ศ. 2545 บ่อฝั่กบขยะแห่งที่ 1 มีขนาดความกว้าง 75 เมตร ยาว 80 เมตร ลึก 3 เมตร บ่อฝั่กบขยะแห่งที่ 2 มีขนาดกว้าง 120 เมตร ยาว 130 เมตร ลึก 3 เมตร

## 6. ด้านการเมือง-การบริหาร

6.1 การบริหารงานของเทศบาลเมืองท่าบ่อ ประกอบด้วยฝ่ายสภาเทศบาล ซึ่งมีสมาชิกสภาเทศบาล จำนวน 18 คน โดยมีประธานสภาเทศบาล 1 คน รองประธานสภาเทศบาล 1 คน สมาชิกสภาเทศบาลอีก จำนวน 16 คน และฝ่ายคณะผู้บริหารหรือนายกเทศมนตรี ซึ่งมีนายกเทศมนตรี จำนวน 1 คน รองนายกเทศมนตรี จำนวน 3 คน เลขานุการนายกเทศมนตรี จำนวน 1 คน ที่ปรึกษานายกเทศมนตรี จำนวน 2 คน แบ่งส่วนราชการบริหารออกเป็น 9 หน่วยงาน คือ สำนักปลัดเทศบาล กองวิชาการและแผนงาน กองคลัง กองช่าง กองการศึกษา กองสาธารณสุขและสิ่งแวดล้อม กองสวัสดิการสังคม กองการประปา และสถานธนาบาล

6.2 การคลังท้องถิ่น - การบริหารรายรับ-รายจ่าย ในปีงบประมาณที่ผ่านมา เปรียบเทียบย้อนหลัง พ.ศ. 2552 - 2556

รายการ	พ.ศ. 2552	พ.ศ. 2553	พ.ศ. 2554	พ.ศ. 2555	พ.ศ. 2556
รายรับ	86,408,659.56	88,897,325.99	89,633,751.35	93,095,438.86	114,915,522.04
รายจ่าย	80,413,246.85	84,360,256.06	87,781,229.58	88,033,491.55	108,228,601.84

6.3 การดำเนินกิจการพาณิชย์ของเทศบาล เทศบาลมีกิจการพาณิชย์ ได้แก่ กิจการประปาซึ่งได้รับการสัมปทานจากกรมโยธาธิการและผังเมือง เมื่อวันที่ 25 พฤศจิกายน พ.ศ. 2535 สามารถบริการประชาชนในเขตเทศบาลได้เกือบครบทุกหลังคาเรือน และมีสถานธนาอนุบาลเทศบาลเมืองท่าบ่อ ไว้บริการประชาชนให้ความช่วยเหลือประชาชน สำหรับผู้มีความเดือดร้อน ขาดเงินทุนหมุนเวียน เริ่มเปิดดำเนินการมาตั้งแต่วันที่ 2 พฤศจิกายน พ.ศ. 2549 เป็นต้นมา สามารถบริการประชาชนในพื้นที่อำเภอท่าบ่อและอำเภอใกล้เคียง

6.4 บทบาทการมีส่วนร่วมของประชาชนในกิจกรรมทางการเมืองและการบริหาร เทศบาลเมืองท่าบ่อได้ส่งเสริมให้ประชาชนมีส่วนร่วมทางการเมืองและการบริหารงานเทศบาล เช่น การจัดประชุมประชาคมท้องถิ่นเกี่ยวกับการจัดทำแผนพัฒนาเทศบาล การอบรมรณรงค์ป้องกันยาเสพติดให้กับผู้นำและประชาชนในพื้นที่ อบรมผู้จัดรายการและผู้ดูแลหอกระจายข่าว ประชาสัมพันธ์เสียงตามสาย เปิดโอกาสให้ประชาชนได้ร่วมแสดงความคิดเห็นผ่านทางรายการ พร้อมทั้งประชาสัมพันธ์ให้ประชาชนใช้สิทธิ์เลือกตั้ง ตลอดจนรายงานความเคลื่อนไหวภารกิจของเทศบาล การจัดทำวารสารและแผ่นพับ เผยแพร่กิจการเทศบาล การจัดงานประเพณี และงานกีฬา นันทนาการ โดยส่งเสริมและสนับสนุนงบประมาณให้ประชาชน ชุมชน เข้าร่วมกิจกรรม เปิดเวทีประชาคมให้ประชาชนแสดงข้อคิดเห็นในการสร้างประตูเมืองเทศบาล การสร้างศาลหลักเมือง และกิจกรรมด้านอื่นๆ การจัดเวทีประชาคมเพื่อจัดทำแผนพัฒนาเทศบาลสามปี การรับฟังข้อคิดเห็นของประชาชนที่ส่งเรื่องในตู้รับความคิดเห็น จัดตั้งคณะกรรมการชุมชน ฯลฯ

#### 6.5 การอำนวยความสะดวกเกี่ยวกับความปลอดภัยในชีวิตและทรัพย์สินและสวัสดิการของประชาชน:

เทศบาลเมืองท่าบ่อ ได้ดำเนินการจัดการรักษาความสงบเรียบร้อย และความปลอดภัยแก่ประชาชนไว้อย่างต่อเนื่อง เมื่อมีเหตุเกิดขึ้น ทางเทศบาลก็มีความพร้อมในการอำนวยความสะดวก เพราะเทศบาลมีอุปกรณ์ในการดับเพลิง เช่น มีรถยนต์ดับเพลิง จำนวน 1 คัน รถบรรทุกน้ำ จำนวน 5 คัน รถกู้ภัย จำนวน 1 คัน เครื่องสูบน้ำ จำนวน 1 เครื่อง นอกจากนี้ยังมีการเตรียมการในส่วนของผู้ที่ให้การช่วยเหลือ จำนวน 30 คน เช่น จัดซ้อมแผนดับเพลิงของผู้ที่ทุกๆสัปดาห์ และออกตรวจสอบหัวประปาดับเพลิงทุกๆจุด ในทุกๆสัปดาห์เพิ่มอีกด้วย

#### **ผลการพัฒนาเทศบาลเมืองท่าบ่อในระยะที่ผ่านมา**

ในระยะที่ผ่านมาเทศบาลเมืองท่าบ่อได้ดำเนินการตามอำนาจหน้าที่ของเทศบาลที่จะกระทำได้ เช่น การให้มีและบำรุงทางน้ำหรือทางบก การรักษาความสะอาด การจัดการศึกษา การสาธารณสุข การเทศพาณิชย์ และอื่นๆตามกฎหมายกำหนด โดยมีการพัฒนาให้ครอบคลุมตามยุทธศาสตร์ทางด้านโครงสร้างพื้นฐาน ด้านเศรษฐกิจ ด้านสังคม ด้านการเมืองและการบริหาร และด้านทรัพยากรธรรมชาติและสิ่งแวดล้อม ซึ่งก็ประสบความสำเร็จได้ระดับหนึ่ง แต่ยังมีโครงการที่เทศบาลเมืองท่าบ่อไม่สามารถดำเนินการได้อย่างครบถ้วนตามที่กำหนดไว้ เป็นเพราะว่ามีข้อจำกัดทางด้านงบประมาณที่จะนำมาให้การสนับสนุนในการดำเนินการพัฒนาเทศบาลซึ่งมีอยู่มากให้ครบถ้วนสมบูรณ์ ดังนั้นการพัฒนาจึงมีผลงานเฉพาะที่เทศบาลได้รับงบประมาณจัดสรรดำเนินการเท่าที่จะทำได้ การแก้ไขปัญหาของเทศบาลและการดำเนินการตามแผนพัฒนาเทศบาลจึงมีลักษณะค่อยเป็นค่อยไป ตอบสนองต่อความต้องการของประชาชนที่ยังคงมีอยู่อย่างต่อเนื่อง ดังนั้น เพื่อให้การทำงานของเทศบาลบรรลุเป้าหมายมากขึ้นกว่าที่เป็นอยู่ เทศบาลเมืองท่าบ่อจึงจัดทำแผนยุทธศาสตร์การพัฒนา โดยได้กำหนดทิศทางการพัฒนาตามกรอบและแนวทางการพัฒนาให้สอดคล้องกับยุทธศาสตร์การพัฒนาจังหวัดหนองคาย และมีการตรวจสอบการปฏิบัติงานเพื่อให้ทราบว่า ความก้าวหน้าของโครงการดำเนินไปอย่างไร มีปัญหาอุปสรรคอะไร รวมทั้งการเปรียบเทียบผลการปฏิบัติงานจริงกับผลที่คาดว่าจะได้รับจากโครงการ โดยดูว่าบรรลุวัตถุประสงค์หรือเป้าหมายโครงการที่วางไว้หรือไม่ ทั้งนี้ ก็เพื่อการพัฒนาเทศบาลเมืองท่าบ่อมีความต่อเนื่องสอดคล้องกับความต้องการของประชาชนและทันต่อสถานการณ์เปลี่ยนแปลงของสังคมในปัจจุบัน

## บทที่ 3

### แผนยุทธศาสตร์ของเทศบาลเมืองท่าบ่อ พ.ศ.2558-2562

#### ยุทธศาสตร์ที่สำคัญของชาติ

ตามแผนพัฒนาเศรษฐกิจและสังคมแห่งชาติ ฉบับที่ 11 (พ.ศ. 2555 -2559) ซึ่งมีวิสัยทัศน์ว่า “สังคมอยู่ร่วมกันอย่างมีความสุข ด้วยความเสมอภาค เป็นธรรม และมีภูมิคุ้มกันต่อการเปลี่ยนแปลง”

#### ยุทธศาสตร์การพัฒนาประเทศในแผนพัฒนาเศรษฐกิจและสังคมแห่งชาติ ฉบับที่ 11 มีดังนี้

##### 1. ยุทธศาสตร์การสร้างความเป็นธรรมในสังคม

(1) การสร้างความมั่นคงทางเศรษฐกิจและสังคมให้ทุกคนในสังคมไทยควบคู่กับการเสริมสร้างขีดความสามารถในการจัดการความเสี่ยงและสร้างโอกาสในชีวิตให้แก่ตนเอง

(2) การจัดบริการทางสังคมให้ทุกคนตามสิทธิขั้นพื้นฐาน เน้นการสร้างภูมิคุ้มกันระดับปัจเจกและสร้างการมีส่วนร่วมในกระบวนการตัดสินใจในการพัฒนาประเทศ

(3) การเสริมสร้างพลังให้ทุกภาคส่วนสามารถเพิ่มทางเลือกการใช้ชีวิตในสังคม และมีส่วนร่วมในเชิงเศรษฐกิจ สังคม และการเมืองได้อย่างมีคุณค่าและศักดิ์ศรี

(4) การสานสร้างความสัมพันธ์ของคนในสังคมให้มีคุณค่าร่วมและตระหนักถึงผลประโยชน์ของสังคมและเสริมสร้างการบริหารราชการแผ่นดินที่มีประสิทธิภาพ โปร่งใส มีระบบตรวจสอบและการรับผิดชอบที่รัดกุม

##### 2. ยุทธศาสตร์การพัฒนาคนสู่สังคมแห่งการเรียนรู้ตลอดชีวิตอย่างยั่งยืน

(1) การปรับโครงสร้างและการกระจายตัวประชากรให้เหมาะสม

(2) การพัฒนาคุณภาพคนไทยให้มีภูมิคุ้มกันต่อการเปลี่ยนแปลง

(3) การส่งเสริมการลดปัจจัยเสี่ยงด้านสุขภาพอย่างเป็นองค์รวม

(4) การส่งเสริมการเรียนรู้ตลอดชีวิต

(5) การเสริมสร้างความเข้มแข็งของสถาบันทางสังคม

##### 3. ยุทธศาสตร์ความเข้มแข็งภาคเกษตร ความมั่นคงของอาหารและพลังงาน

(1) การพัฒนาทรัพยากรธรรมชาติที่เป็นฐานการผลิตภาคเกษตรให้เข้มแข็งและยั่งยืน

(2) การเพิ่มประสิทธิภาพและศักยภาพการผลิตภาคเกษตร

(3) การสร้างมูลค่าเพิ่มผลผลิตทางการเกษตรตลอดห่วงโซ่การผลิต

(4) การสร้างความมั่นคงในอาชีพและรายได้ให้แก่เกษตรกร

(5) การสร้างความมั่นคงด้านอาหารและพัฒนาพลังงานชีวภาพในระดับครัวเรือนและชุมชน

(6) การสร้างความมั่นคงด้านพลังงานชีวภาพเพื่อสนับสนุนการพัฒนาประเทศและความ

เข้มแข็งภาคเกษตร

(7) การปรับระบบบริหารจัดการภาครัฐเพื่อเสริมสร้างความมั่นคงด้านอาหารและพลังงาน

##### 4. ยุทธศาสตร์การปรับโครงสร้างเศรษฐกิจสู่การเติบโตอย่างมีคุณภาพและยั่งยืน

(1) การปรับโครงสร้างเศรษฐกิจสู่การพัฒนาที่มีคุณภาพและยั่งยืน

(2) การพัฒนาวิทยาศาสตร์ เทคโนโลยี วิจัยและนวัตกรรม

(3) การพัฒนาขีดความสามารถในการแข่งขันที่มีประสิทธิภาพ เท่าเทียม และเป็นธรรม

(4) การบริหารจัดการเศรษฐกิจส่วนรวมอย่างมีเสถียรภาพ



## 5. ยุทธศาสตร์การสร้าง ความเชื่อมโยงกับประเทศในภูมิภาคเพื่อความมั่นคงทางเศรษฐกิจและสังคม

(1) การพัฒนาความเชื่อมโยงด้านการขนส่งและระบบโลจิสติกส์ภายใต้กรอบความร่วมมือในอนุภูมิภาคต่างๆ

(2) การพัฒนาฐานลงทุนโดยเพิ่มขีดความสามารถในการแข่งขันระดับอนุภูมิภาค

(3) การสร้างความพร้อมในการเข้าสู่ประชาคมอาเซียน

(4) การเข้าร่วมเป็นภาคีความร่วมมือระหว่างประเทศและภูมิภาคภายใต้บทบาทที่สร้างสรรค์เป็นทางเลือกในการดำเนินนโยบายระหว่างประเทศในเวทีโลก

(5) การสร้างความเป็นหุ้นส่วนทางเศรษฐกิจในภูมิภาคด้านการพัฒนาทรัพยากรมนุษย์ การเคลื่อนย้ายแรงงาน และการส่งเสริมแรงงานไทยในต่างประเทศ

(6) การมีส่วนร่วมอย่างสำคัญในการสร้างสังคมนานาชาติที่มีคุณภาพชีวิต ป้องกันภัยจากการก่อการร้ายและอาชญากรรม ยาเสพติด ภัยพิบัติ และการแพร่ระบาดของโรคภัย

(7) การเสริมสร้างความร่วมมือที่ดีระหว่างประเทศในการสนับสนุนการเจริญเติบโตทางเศรษฐกิจอย่างมีจริยธรรมและไม่ส่งผลกระทบต่อสิ่งแวดล้อม พร้อมทั้งเปิดรับความร่วมมือกับองค์กรระหว่างประเทศที่ไม่แสวงหากำไร

(8) การเร่งรัดการใช้ประโยชน์จากข้อตกลงการค้าเสรีที่มีผลบังคับใช้แล้ว

(9) การส่งเสริมให้ประเทศไทยเป็นฐานการลงทุน และการประกอบธุรกิจในเอเชียรวมทั้งเป็นฐานความร่วมมือในการพัฒนาภูมิภาค

(10) การปรับปรุงและเสริมสร้างความเข้มแข็งของภาคีการพัฒนาภายในประเทศตั้งแต่ระดับชุมชนท้องถิ่น

## 6. ยุทธศาสตร์การจัดการทรัพยากรธรรมชาติและสิ่งแวดล้อมอย่างยั่งยืน

(1) การอนุรักษ์ ป่าไม้ และสร้างความมั่นคงของฐานทรัพยากรธรรมชาติและสิ่งแวดล้อม

(2) การปรับกระบวนการทัศน์การพัฒนาและขับเคลื่อนประเทศเพื่อเตรียมพร้อมไปสู่การเป็นเศรษฐกิจและสังคมคาร์บอนต่ำและเป็นมิตรกับสิ่งแวดล้อม

(3) การยกระดับขีดความสามารถในการรองรับและปรับตัวต่อการเปลี่ยนแปลงสภาพภูมิอากาศเพื่อให้สังคมมีภูมิคุ้มกัน

(4) การเตรียมความพร้อมรองรับกับภัยพิบัติทางธรรมชาติ

(5) การสร้างภูมิคุ้มกันด้านการค้าจากเงื่อนไขด้านสิ่งแวดล้อมและวิกฤตจากการเปลี่ยนแปลงสภาพภูมิอากาศ

(6) การเพิ่มบทบาทประเทศไทยในเวทีประชาคมโลกที่เกี่ยวข้องกับกรอบความตกลงและพันธกรณีด้านสิ่งแวดล้อมระหว่างประเทศ

(7) การควบคุมและลดมลพิษ

(8) การพัฒนาระบบบริหารจัดการทรัพยากรธรรมชาติและสิ่งแวดล้อมให้มีประสิทธิภาพโปร่งใสและเป็นธรรมอย่างบูรณาการ

### แผนการบริหารราชการแผ่นดิน

#### 1. นโยบายเร่งด่วนที่จะเริ่มดำเนินการในปีแรก มีนโยบายที่สำคัญคือ

1.1 สร้างความปรองดองสมานฉันท์ของคนในชาติและฟื้นฟูประชาธิปไตย

1.2 กำหนดให้การแก้ไขและป้องกันปัญหายาเสพติดเป็น “วาระแห่งชาติ”

1.3 ป้องกันและปราบปรามการทุจริตและประพฤติมิชอบ

1.4 ส่งเสริมให้มีการบริหารจัดการน้ำอย่างบูรณาการและเร่งรัดขยายเขตพื้นที่ชลประทาน

- 1.5 เร่งนำสันติสุขและความปลอดภัยในชีวิตและทรัพย์สินของประชาชนกลับมาสู่พื้นที่จังหวัดชายแดนภาคใต้
- 1.6 เร่งฟื้นฟูความสัมพันธ์และพัฒนาความร่วมมือกับประเทศเพื่อนบ้านและนานาชาติ
- 1.7 แก้ไขปัญหาความเดือดร้อนของประชาชนและผู้ประกอบการเนื่องจากภาวะเงินเฟ้อและราคาน้ำมันเชื้อเพลิง
- 1.8 ยกระดับคุณภาพชีวิตของประชาชน โดยเพิ่มกำลังซื้อภายในประเทศ สร้างสมดุลและความเข้มแข็งอย่างมีคุณภาพให้แก่ระบบเศรษฐกิจมหภาค
- 1.9 ปรับลดภาษีเงินได้นิติบุคคล
- 1.10 ส่งเสริมให้ประชาชนเข้าถึงแหล่งเงินทุน
- 1.11 ยกระดับราคาสินค้าเกษตรและให้เกษตรกรเข้าถึงแหล่งเงินทุน
- 1.12 เร่งเพิ่มรายได้จากการท่องเที่ยวทั้งในและนอกประเทศ
- 1.13 สนับสนุนการพัฒนางานศิลปหัตถกรรมและผลิตภัณฑ์ชุมชนเพื่อการสร้างเอกลักษณ์และการผลิตสินค้าในท้องถิ่น
- 1.14 พัฒนาระบบประกันสุขภาพ
- 1.15 จัดหาเครื่องคอมพิวเตอร์แท็บเล็ตให้แก่โรงเรียน
- 1.16 เร่งรัดและผลักดันการปฏิรูปการเมืองที่ประชาชนมีส่วนร่วมอย่างกว้างขวาง

## 2. นโยบายความมั่นคงแห่งรัฐ

- 2.1 เทิดทูนและพิทักษ์รักษาไว้ซึ่งสถาบันพระมหากษัตริย์
- 2.2 พัฒนาและเสริมสร้างศักยภาพของกองทัพและระบบป้องกันประเทศ
- 2.3 พัฒนาและเสริมสร้างความร่วมมือระหว่างประเทศ
- 2.4 พัฒนาระบบการเตรียมพร้อมแห่งชาติ
- 2.5 เร่งดำเนินการแก้ไขปัญหาเสพติด องค์กรอาชญากรรมการค้ามนุษย์ ผู้หลบหนีเข้าเมือง แรงงานต่างด้าว ผิดกฎหมาย และบุคคลที่ไม่มีสถานะชัดเจน

## 3. นโยบายเศรษฐกิจ

### 3.1 นโยบายเศรษฐกิจมหภาค

- 3.1.1 ดำเนินการให้มีการกระจายรายได้ที่เป็นธรรมให้แก่คนส่วนใหญ่ของประเทศ และให้เศรษฐกิจสามารถเจริญเติบโตในอัตราสูงอย่างมีเสถียรภาพ
- 3.1.2 ส่งเสริมให้ประชาชนเข้าถึงแหล่งเงินทุนที่สามารถตอบสนองต่อความต้องการที่หลากหลายได้อย่างทั่วถึงและเป็นธรรม
- 3.1.3 พัฒนาระบบสถาบันการเงินในประเทศให้รับผิดชอบต่อคนส่วนใหญ่และผู้ด้อยโอกาส
- 3.1.4 ปรับโครงสร้างภาษีอากรทั้งระบบเพื่อสนับสนุนการเพิ่มขีดความสามารถในการแข่งขันของประเทศสร้างความเป็นธรรมในสังคม
- 3.1.5 ส่งเสริมและรักษาวินัยการคลัง โดยปรับปรุงองค์ประกอบและโครงสร้างงบประมาณให้เหมาะสม
- 3.1.6 ปรับปรุงโครงสร้างของรัฐวิสาหกิจ โดยมุ่งเน้นประสิทธิภาพการให้บริการ การบริหารทรัพย์สินให้เกิดประโยชน์สูงสุด
- 3.1.7 บริหารสินทรัพย์ของประเทศที่มีอยู่ให้เกิดประโยชน์และความมั่นคงทางเศรษฐกิจ

### 3.2 นโยบายสร้างรายได้

- 3.2.1 ส่งเสริมการท่องเที่ยวจากทั้งภายนอกและภายในประเทศ

3.2.2 ขยายบทบาทให้ธุรกิจการเกษตรและอาหาร ซึ่งเป็นแหล่งรายได้และการจ้างงานในประเทศมาเป็นเวลานานให้ก้าวข้ามไปสู่การเป็นศูนย์กลางการผลิตและการค้าอาหารคุณภาพสูง

3.2.3 ส่งเสริมและผลักดันให้อุตสาหกรรมพลังงานปิโตรเลียมและพลังงานทดแทนสามารถสร้างรายได้จากความต้องการภายในประเทศรวมทั้งสร้างการจ้างงานให้แก่ประเทศ โดยถือเป็นอุตสาหกรรมยุทธศาสตร์ใหม่

3.2.4 ยกระดับความสามารถในการแข่งขันและขยายช่องทางการตลาดของธุรกิจอุตสาหกรรมธุรกิจบริการในประเทศ

3.2.5 ส่งเสริมให้ผู้ประกอบการขยายการลงทุนไปประเทศเพื่อนบ้าน ซึ่งมีความพร้อมทางด้านแรงงานและวัตถุดิบเพื่อสร้างความมั่งคั่งทางเศรษฐกิจให้แก่ประเทศและภูมิภาค

3.2.6 ดึงดูดการลงทุนเข้าสู่ประเทศในสาขาที่เป็นการผลิตสินค้าและบริการที่มีพื้นฐานทางเทคโนโลยีมีมูลค่าสูง เป็นมิตรกับสิ่งแวดล้อม

3.2.7 เสริมสร้างกระบวนการสร้างอาชีพ สร้างงานที่มีคุณภาพและมีรายได้สูงให้แก่ประชาชนอย่างทั่วถึง

3.2.8 ส่งเสริมการขยายความเชื่อมโยงทางเศรษฐกิจ การค้า การลงทุน และการเงิน

### 3.3 นโยบายปรับโครงสร้างเศรษฐกิจ

#### 3.3.1 ภาคการเกษตร

1) ส่งเสริมสนับสนุนให้สภาเกษตรกรแห่งชาติเป็นกลไกของเกษตรกรในการสื่อสารกับรัฐบาล และร่วมกันพัฒนาเกษตรกรด้วยตนเองตามเจตนารมณ์ของกฎหมาย

2) เพิ่มประสิทธิภาพการผลิตพืช โดยการวิจัยและพัฒนาสายพันธุ์ พัฒนาเทคโนโลยีการผลิตเพื่อให้ได้ผลผลิตสูง

3) เพิ่มศักยภาพขบวนการผลิตด้านปศุสัตว์ให้ได้มาตรฐาน ปลอดภัย เป็นมิตรกับสิ่งแวดล้อม

4) พัฒนาการประมง ทั้งการเพาะเลี้ยงและในแหล่งน้ำธรรมชาติ

5) เสริมสร้างฐานรากของครัวเรือนเกษตรกรให้เข้มแข็ง

6) จัดทำระบบครัวเรือนเกษตรกรที่มีข้อมูลการเกษตรของครัวเรือนครบถ้วน

7) เร่งรัดพัฒนาธุรกิจการเกษตร

8) พัฒนาอุตสาหกรรมมูลค่าเพิ่ม เพื่อเพิ่มศักยภาพในการแข่งขันตลาดโลก

9) ส่งเสริมเกษตรทฤษฎีใหม่

#### 3.3.2 ภาคอุตสาหกรรม

1) ยกระดับความสามารถในการแข่งขันของภาคอุตสาหกรรมในประเทศด้วยการเพิ่มประสิทธิภาพการผลิต

2) ยกระดับภาคอุตสาหกรรมเข้าสู่อุตสาหกรรมสร้างสรรค์ที่ใช้ปัญญา ใช้เทคโนโลยี และใช้ภูมิปัญญาท้องถิ่นทดแทนอุตสาหกรรมที่ใช้แรงงานเป็นหลัก

3) พัฒนาและส่งเสริมอุตสาหกรรมเกษตรแปรรูปบนฐานความรู้ ความคิดสร้างสรรค์ ภูมิปัญญาท้องถิ่นและนวัตกรรม

4) สร้างคามเข้มแข็งให้แก่วิสาหกิจขนาดกลางและขนาดย่อม

5) กำหนดมาตรฐานและคุณภาพขั้นพื้นฐานของสินค้าอุตสาหกรรมเมื่อมีการเปิดเสรีการค้ามากขึ้น

- 6) พัฒนาพื้นที่อุตสาหกรรมแห่งใหม่ โดยพัฒนาพื้นที่อุตสาหกรรมใหม่ในทุกภูมิภาคที่เหมาะสม
- 7) เร่งพัฒนาอุตสาหกรรมให้เป็นมิตรกับสิ่งแวดล้อม มีความรับผิดชอบต่อสังคมและอยู่ร่วมกับชุมชนได้
- 8) ส่งเสริมและจัดให้มีมาตรการทางภาษีและมาตรการอื่นที่เกี่ยวข้องในการพัฒนาอุตสาหกรรมที่ก่อให้เกิดการประหยัดพลังงาน
- 9) สนับสนุนให้ผู้ประกอบการอุตสาหกรรมทุกสาขาการผลิตเข้าประกอบการในนิคมอุตสาหกรรม
- 10) เร่งรัดสำรวจและแสวงแหล่งแร่สำคัญเพื่อนำมาใช้ประโยชน์ทางเศรษฐกิจ และพัฒนาอุตสาหกรรม

### 3.3.3 ภาคการท่องเที่ยว การบริการ และการกีฬา

#### 1) การพัฒนาการท่องเที่ยว

- 1.1) ส่งเสริมการพัฒนาโครงสร้างพื้นฐานที่สนับสนุนการท่องเที่ยวและเร่งรัดการปรับปรุงมาตรฐานในเรื่องสิ่งอำนวยความสะดวกปลอดภัยและสุขอนามัย
- 1.2) พัฒนา บุรณะ และฟื้นฟูแหล่งท่องเที่ยวทางธรรมชาติ ประวัติศาสตร์ วัฒนธรรมเดิมที่มีอยู่แล้ว
- 1.3) ยกกระดับและมาตรฐานบริการด้านการท่องเที่ยวเพื่อให้การประกอบการและดำเนินธุรกิจเป็นไปตามมาตรฐานสากล
- 1.4) ส่งเสริมสนับสนุนตลาดนักท่องเที่ยวคุณภาพทั้งจากต่างประเทศและในประเทศ
- 1.5) ส่งเสริมกิจกรรมและรูปแบบการท่องเที่ยว เพื่อสร้างคุณภาพและมูลค่าเพิ่มทางการท่องเที่ยว
- 1.6) ผลักดันความร่วมมือของหน่วยงานต่างๆ เพื่อให้บริการนักท่องเที่ยวอย่างมีคุณภาพ
- 1.7) พัฒนาด้านการตลาดและประชาสัมพันธ์ส่งเสริมบทบาทขององค์กรปกครองส่วนท้องถิ่นและภาคเอกชนให้เข้ามามีส่วนร่วมในการกำหนดนโยบาย

#### 2) การพัฒนาภาคบริการ

- 2.1) เร่งรัดพัฒนาผู้ประกอบการด้านบริการ
- 2.2) พัฒนาธุรกิจบริการที่มีศักยภาพเพื่อขยายฐานการผลิตและการตลาดสู่ระดับภูมิภาค

#### 3) การพัฒนากีฬา

- 3.1) ส่งเสริมให้ประเทศไทยเป็นศูนย์กลางของภูมิภาคและของโลก
- 3.2) จัดหาและพัฒนาโครงสร้างพื้นฐานด้านกีฬาให้เพียงพอ โดยเฉพาะสิ่งอำนวยความสะดวก
- 3.3) จัดให้มีทุนการศึกษาและทุนสนับสนุนแก่เด็กและเยาวชนที่มีความสามารถและมีแนวโน้มว่าจะเป็นผู้มีความสามารถสูงด้านกีฬาในระดับนานาชาติ
- 3.4) พัฒนากีฬาเพื่อความเป็นเลิศ

### 3.3.4 การตลาดการค้าและการลงทุน

- 1) ส่งเสริมนโยบายการแข่งขันอย่างเสรีและเป็นธรรม เพื่อป้องกันการผูกขาดตัดตอน
- 2) สร้างความเชื่อมั่นให้นักลงทุนทั้งในประเทศและต่างประเทศ

- 3) สนับสนุนการลงทุนในต่างประเทศ
- 4) ปรับปรุงมาตรการการส่งเสริมการลงทุน
- 5) ส่งเสริมการขยายตลาดเชิงรุกเพื่อรักษาตลาดเดิมและสร้างตลาดใหม่
- 6) พัฒนาสินค้าและบริการที่สร้างโอกาสใหม่ในการหารายได้ การผลิตสินค้าและบริการ
- 7) ขยายความเชื่อมโยงทางเศรษฐกิจการค้าการลงทุนและการตลาด
- 8) เร่งรัดจัดตั้งเขตพัฒนาเศรษฐกิจพิเศษบริเวณพื้นที่ที่มีศักยภาพ

### 3.4 นโยบายโครงสร้างพื้นฐาน การพัฒนาระบบรางเพื่อขนส่งมวลชน และการบริหารจัดการระบบขนส่งสินค้าและบริการ

3.4.1 พัฒนาระบบโครงสร้างพื้นฐานด้านการขนส่ง ระบบประปา และระบบไฟฟ้าให้กระจายไปสู่ภูมิภาค

3.4.2 ขยายการให้บริการน้ำสะอาดเพื่อการอุปโภคบริโภค

3.4.3 พัฒนาสิ่งอำนวยความสะดวกด้านการขนส่งต่อเนื่องหลายรูปแบบ

3.4.4 พัฒนาระบบคมนาคมขนส่งทางราง

3.4.5 เร่งรัดโครงการรถไฟฟ้า 10 สายทางในกรุงเทพมหานครและปริมณฑล

3.4.6 พัฒนาการขนส่งทางน้ำและกิจการพาณิชย์ขนส่งเดินเรือชายฝั่งทะเล

3.4.7 พัฒนาท่าอากาศยานสากล ท่าอากาศยานภูมิภาคและอุตสาหกรรมการบินของไทย

### 3.5 นโยบายพลังงาน

3.5.1 ส่งเสริมและผลักดันให้อุตสาหกรรมพลังงานสามารถสร้างรายได้ให้ประเทศ

3.5.2 เสริมสร้างความมั่นคงทางพลังงาน โดยแสวงหาและพัฒนาแหล่งพลังงานและระบบไฟฟ้า

3.5.3 กำกับราคาพลังงานให้มีราคาเหมาะสม เป็นธรรมและมุ่งสู่การสะท้อนต้นทุนที่แท้จริง

3.5.4 ส่งเสริมการผลิต การใช้ ตลอดจนการวิจัยและพัฒนาพลังงานทดแทนและพลังงาน

ทางเลือก

3.5.5 ส่งเสริมและผลักดันการอนุรักษ์พลังงานอย่างเต็มรูปแบบ

### 3.6 นโยบายเทคโนโลยีสารสนเทศ

3.6.1 พัฒนาโครงสร้างพื้นฐานด้านเทคโนโลยีสารสนเทศ

3.6.2 ส่งเสริมการเข้าถึงการใช้บริการเครือข่ายอินเทอร์เน็ตสาธารณะ

3.6.3 ส่งเสริมการใช้คลื่นความถี่อันเป็นทรัพยากรธรรมชาติให้มีประสิทธิภาพสูงสุด

3.6.4 ส่งเสริมการใช้สื่อวิทยุกระจายเสียง วิทยุโทรทัศน์ทั้งภาครัฐ ภาคเอกชน

3.6.5 ส่งเสริมและสนับสนุนการพัฒนาอุตสาหกรรมซอฟต์แวร์ ฮาร์ดแวร์ และอุตสาหกรรมที่

เกี่ยวข้อง

## 4. นโยบายสังคมและคุณภาพชีวิต

### 4.1 นโยบายการศึกษา

4.1.1 เร่งพัฒนาคุณภาพการศึกษา โดยการปฏิรูประบบความรู้ของสังคมไทย

4.1.2 สร้างโอกาสทางการศึกษา กระจายโอกาสทางการศึกษาในสังคมไทย

4.1.3 ปฏิรูปครู ยกฐานะครูให้เป็นวิชาชีพชั้นสูงอย่างแท้จริง โดยปฏิรูประบบการผลิตครูให้มี

คุณภาพทัดเทียมกับนานาชาติ

4.1.4 จัดการศึกษาขั้นอุดมศึกษาและอาชีวศึกษาให้สอดคล้องกับตลาดแรงงานทั้งในเชิงปริมาณและ

คุณภาพ

4.1.5 เร่งพัฒนาการใช้เทคโนโลยีสารสนเทศเพื่อการศึกษาให้ทัดเทียมกับนานาชาติ

4.1.6 สนับสนุนการวิจัยและพัฒนาเพื่อสร้างทุนปัญญาของชาติ

4.1.7 เพิ่มขีดความสามารถของทรัพยากรมนุษย์เพื่อรองรับการเปิดเสรีประชาคมอาเซียน

## 4.2 นโยบายแรงงาน

4.2.1 ส่งเสริมให้ผู้ต้องการมีงานทำในระบบสามารถเข้าถึงข้อมูลข่าวสารตำแหน่งงานว่างของสถานประกอบการได้โดยสะดวก

4.2.2 ให้การคุ้มครองแรงงานตามกฎหมาย

4.2.3 ส่งเสริมระบบแรงงานสัมพันธ์

4.2.4 เพิ่มสิทธิประโยชน์ประกันสังคมให้มากขึ้น

4.2.5 เร่งยกระดับแรงงานไร้ฝีมือให้เป็นแรงงานกึ่งฝีมือและแรงงานกึ่งฝีมือให้เป็นแรงงานมีฝีมือ

4.2.6 เตรียมการรองรับการเปิดการค้าเคลื่อนย้ายแรงงานเสรีภายใต้ประชาคมอาเซียนในปี พ.ศ.2558

## 4.3 นโยบายการพัฒนาสุขภาพของประชาชน

4.3.1 ลงทุนด้านบริการสุขภาพ โดยพัฒนาคุณภาพการให้บริการสุขภาพทั้งระบบอย่างมีบูรณาการเชื่อมโยงในทุกระดับ

4.3.2 ผลิตบุคลากรทางด้านสาธารณสุขให้เพียงพอ

4.3.3 จัดให้มีมาตรการสร้างสุขภาพโดยมีเป้าหมายเพื่อลดอัตราป่วย ตาย และผลกระทบจากโรคไม่ติดต่อเรื้อรัง

4.3.4 พัฒนาขีดความสามารถของอาสาสมัครสาธารณสุขทุกคนให้เป็นนักจัดการสุขภาพชุมชน

4.3.5 พัฒนาคุณภาพชีวิตของประชาชนตั้งแต่ในช่วงตั้งครรภ์ วัยเด็ก วัยเจริญพันธุ์ วัยบรรลุนิติภาวะ วัยชราและผู้พิการ

4.3.6 ส่งเสริมให้ประชาชนทุกระดับมีโอกาสออกกำลังกายและเล่นกีฬาเพื่อสร้างเสริมสุขภาพและพละการที่ดี

4.3.7 ขับเคลื่อนให้ประเทศไทยเป็นเลิศในผลิตภัณฑ์และการบริการด้านสุขภาพและการรักษาพยาบาลในภูมิภาคเอเชีย

## 4.4 นโยบายศาสนา ศิลปะ และวัฒนธรรม

4.4.1 เร่งดำเนินการให้ศาสนา ศิลปะ และวัฒนธรรม มีบทบาทนำในการร่วมเทิดทูนสถาบันหลักชาติ ศาสนา พระมหากษัตริย์ และร่วมสร้างประเทศไทยให้เป็นประเทศที่อยู่สบาย

4.4.2 อนุรักษ์ คุ้มครอง และทำนุบำรุงพระพุทธศาสนาและศาสนาอื่น ๆ

4.4.3 อนุรักษ์ ทำนุบำรุง และบูรณปฏิสังขรณ์แหล่งศาสนา ศิลปะ วัฒนธรรม โบราณสถาน โบราณวัตถุ

4.4.4 สร้างสรรค์อารยธรรมที่ดึงามวิถีชีวิตและสังคมคุณภาพ

4.4.5 นำทุนทางวัฒนธรรมของประเทศมาสร้างคุณค่าทางสังคมและเพิ่มมูลค่าทางเศรษฐกิจ

4.4.6 พัฒนาแหล่งเรียนรู้ทางวัฒนธรรมและการนันทนาการเพื่อส่งเสริมให้วัยรุ่นไทยเกิดการเรียนรู้ที่ถูกต้อง

4.4.7 ขยายบทบาทและสร้างเครือข่ายความร่วมมือของสภาวัฒนธรรมทุกจังหวัดกับภาคีการพัฒนาทุกภาคส่วน

## 4.5 นโยบายความมั่นคงของชีวิตและสังคม

4.5.1 ส่งเสริมการพัฒนาให้ครอบครัวและสังคมไทยมีความมั่นคงอบอุ่น

4.5.2 สร้างหลักประกันความมั่นคงในศักดิ์ศรีแห่งความเป็นมนุษย์ด้วยการจัดการเลือกการปฏิบัติและการละเมิดสิทธิมนุษยชนในทุกรูปแบบ

- 4.5.3 ส่งเสริมการพัฒนาเด็กและเยาวชนให้เติบโตเป็นพลเมืองที่มีคุณภาพ
- 4.5.4 สนับสนุนบทบาทของสตรีไทยในการมีส่วนร่วมในการพัฒนาประเทศอย่างเสมอภาค
- 4.5.5 เสริมสร้างให้ผู้สูงอายุ คนพิการ และผู้ด้อยโอกาสมีคุณภาพชีวิตที่ดีขึ้น
- 4.5.6 ลดอุบัติเหตุและความสูญเสียจากอุบัติเหตุจราจรให้เหลือน้อยที่สุด

## 5. นโยบายที่ดิน ทรัพยากรธรรมชาติและสิ่งแวดล้อม

- 5.1 อนุรักษ์และฟื้นฟูทรัพยากรป่าไม้และสัตว์ป่า
- 5.2 อนุรักษ์และฟื้นฟูทรัพยากรทางทะเลและชายฝั่ง
- 5.3 ดูแลรักษาคุณภาพสิ่งแวดล้อมและเร่งรัดการควบคุมมลพิษ
- 5.4 สร้างความเป็นธรรมและลดความเหลื่อมล้ำในการใช้ประโยชน์ที่ดินและทรัพยากรธรรมชาติ
- 5.5 ส่งเสริมและสร้างความตระหนักและจิตสำนึกทางด้านทรัพยากรธรรมชาติและสิ่งแวดล้อม
- 5.6 ส่งเสริมให้มีการบริหารจัดการน้ำอย่างบูรณาการ
- 5.7 สร้างภูมิคุ้มกันและเตรียมความพร้อมในการรองรับและปรับตัวต่อผลกระทบจากการเปลี่ยนแปลงของสภาพภูมิอากาศและพิบัติภัยธรรมชาติ
- 5.8 พัฒนานอค์ความรู้ในการบริหารจัดการด้านทรัพยากรธรรมชาติและสิ่งแวดล้อม

## 6. นโยบายวิทยาศาสตร์ เทคโนโลยี การวิจัย และนวัตกรรม

- 6.1 เร่งพัฒนาให้ประเทศไทยเป็นสังคมที่อยู่บนพื้นฐานขององค์ความรู้
- 6.2 เร่งสร้างนักวิทยาศาสตร์ นักวิจัย แลครุวิทยาศาสตร์ให้เพียงพอต่อความต้องการของประเทศ
- 6.3 สนับสนุนและส่งเสริมให้เกิดการลงทุนและความร่วมมือระหว่างภาครัฐและเอกชน
- 6.4 จัดระบบบริหารงานวิจัยให้เกิดประสิทธิภาพสูง

## 7. นโยบายการต่างประเทศและเศรษฐกิจระหว่างประเทศ

- 7.1 เร่งส่งเสริมและพัฒนาความสัมพันธ์กับประเทศเพื่อนบ้านโดยส่งเสริมความร่วมมือทั้งภาครัฐ เอกชน ประชาชนและสื่อมวลชน
- 7.2 สร้างความสามัคคีและส่งเสริมความร่วมมือระหว่างประเทศอาเซียน
- 7.3 เสริมสร้างบทบาทที่สร้างสรรค์และส่งเสริมผลประโยชน์ของชาติในองค์การระหว่างประเทศ
- 7.4 กระชับความร่วมมือและความเป็นหุ้นส่วนทางยุทธศาสตร์กับประเทศ และองค์การระหว่างประเทศที่มีบทบาทสำคัญของโลก
- 7.5 สนับสนุนการเข้าถึงในระดับประชาชนของนานาชาติพร้อมทั้งส่งเสริมภาพลักษณ์ที่ดีและความร่วมมือทางวิชาการกับประเทศกำลังพัฒนา
- 7.6 ส่งเสริมการรับรู้และความเข้าใจของประชาชนเกี่ยวกับปัญหาเรื่องพรมแดนและการเปลี่ยนแปลงในโลกล
- 7.7 สนับสนุนการทูตเพื่อประชาชน ค้ำครองผลประโยชน์ของคนไทย ดูแลคนไทย และแรงงานไทย
- 7.8 ใช้ประโยชน์จากโครงข่ายคมนาคมขนส่งในภูมิภาค
- 7.9 ประสานการดำเนินงานของส่วนราชการในต่างประเทศตามแนวทางนโยบายที่ประเทศไทย
- 7.10 ส่งเสริมความร่วมมืออย่างใกล้ชิดกับประเทศมุสลิมและองค์กรอิสลามระหว่างประเทศ

## 8. นโยบายการบริหารกิจการบ้านเมืองที่ดี

### 8.1 ประสิทธิภาพการบริหารราชการแผ่นดิน

- 8.1.1 พัฒนาระบบราชการต่อเนื่อง
- 8.1.2 เสริมสร้างประสิทธิภาพของระบบการบริหารงานแบบบูรณาการอย่างต่อเนื่อง
- 8.1.3 พัฒนาระบบและส่งเสริมระบบการบริหารงานบุคคลภาครัฐ

8.1.4 พัฒนาสมรรถนะของข้าราชการและเจ้าหน้าที่ของรัฐอย่างต่อเนื่อง เพื่อให้มีขีดความสามารถในการปฏิบัติราชการและส่งมอบบริการสาธารณะ

8.1.5 เสริมสร้างมาตรฐานด้านคุณธรรม จริยธรรมและธรรมาภิบาลให้แก่ข้าราชการและเจ้าหน้าที่ของรัฐ

8.1.6 สนับสนุนการดำเนินงานขององค์กรปกครองส่วนท้องถิ่นให้มีระบบมีประสิทธิภาพ โปร่งใส และสามารถให้บริการสาธารณะตอบสนองความต้องการของประชาชนได้ตามความคาดหวัง

8.1.7 พัฒนาระบบราชการให้เป็นระบบที่โปร่งใสขึ้นโดยการวางระบบการตรวจสอบและประเมินผลสัมฤทธิ์

8.1.8 ส่งเสริมให้ประชาชนมีส่วนร่วมในการบริหารราชการแผ่นดิน

8.1.9 ส่งเสริมระบบการบริหารจัดการที่ดีในภาคเอกชน โดยเฉพาะระบบการตรวจสอบกิจการที่โปร่งใส

## 8.2 กฎหมายและการยุติธรรม

8.2.1 ปฏิรูประบบกฎหมายและพัฒนากระบวนการยุติธรรม

8.2.2 ปรับปรุงระบบการช่วยเหลือประชาชนที่ไม่ได้รับความเป็นธรรมด้วยมาตรการเชิงรุก

8.2.3 เพิ่มประสิทธิภาพการสืบสวนสอบสวน การป้องกันและปราบปรามอาชญากรรม

8.2.4 การป้องกันและปราบปรามอาชญากรรมเชิงรุกโดยประชาชนมีส่วนร่วม

8.3 ส่งเสริมให้ประชาชนมีโอกาสได้รับรู้ข้อมูลข่าวสารจากทางราชการ สื่อมวลชน และสื่อสาธารณะทุกประเภทได้อย่างกว้างขวางรวดเร็ว ถูกต้อง เป็นธรรม

8.3.1 ส่งเสริมและพัฒนาช่องทางในการรับรู้ข้อมูลข่าวสารของประชาชน

8.3.2 ส่งเสริมและพัฒนากิจการสื่อสารมวลชนทั้งทางเทคโนโลยี เครือข่าย

8.3.3 ส่งเสริมให้สื่อสารมวลชนทุกประเภทมีอิสระและเสรีภาพในการเสนอข้อมูลข่าวสาร

อย่างมีความรับผิดชอบ

## การวิเคราะห์ศักยภาพการพัฒนาเทศบาลเมืองท่าบ่อ

การวิเคราะห์ศักยภาพการพัฒนาเป็นการประเมินโดยวิเคราะห์ถึงโอกาส และภาวะคุกคามหรือข้อจำกัด อันเป็นสภาวะแวดล้อมภายนอกที่มีผลต่อการพัฒนาในด้านต่าง ๆ ของท้องถิ่น รวมทั้งการวิเคราะห์จุดอ่อน จุดแข็งของท้องถิ่น อันเป็นสภาวะแวดล้อมภายในท้องถิ่น ซึ่งทั้งหมดเป็นการประเมินสถานภาพของท้องถิ่นในปัจจุบัน โดยเป็นการตอบคำถามว่า “ ปัจจุบันท้องถิ่นมีสถานภาพการพัฒนาอยู่จุดไหน ” สำหรับใช้เป็นประโยชน์ในการกำหนดการดำเนินงานในอนาคตต่อไป ทั้งนี้โดยใช้เทคนิค SWOT analysis เป็นเครื่องมือการพิจารณาถึงปัจจัยภายใน ได้แก่ จุดแข็ง (Strength - S) จุดอ่อน (Weak - W) และปัจจัยภายนอก ได้แก่ โอกาส (Opportunity - O) และอุปสรรค (Threat - T)

**ปัจจัยภายใน** ประกอบด้วยปัจจัยด้านต่างๆ ที่ต้องนำมาพิจารณาด้านการบริหาร ได้แก่ การแบ่งส่วนราชการ การวางแผน การประสานงาน การมอบอำนาจ การกำกับดูแล เป็นต้น ระเบียบ กฎหมาย บุคลากร ได้แก่ อัตรากำลัง คุณภาพ วินัย ทักษะ ทักษะคนดี พฤติกรรม เป็นต้น งบประมาณ รวมทั้งความช่วยเหลือต่างๆ ระบบฐานข้อมูลการประสานงาน/การอำนวยความสะดวก/ความร่วมมือจากภาคส่วนที่เกี่ยวข้องทรัพยากร เครื่องมือและอุปกรณ์ในการทำงาน

**การวิเคราะห์จุดแข็ง (Strength = S)** เป็นการพิจารณาปัจจัยภายในหน่วยงานมีส่วนดี ความเข้มแข็ง ความสามารถ ศักยภาพ ส่วนที่ส่งเสริมความสำเร็จซึ่งจะพิจารณาในด้านต่างๆ

**การวิเคราะห์จุดอ่อน (Weakness = W)** เป็นการพิจารณาปัจจัยภายในหน่วยงานว่ามีส่วนเสีย ความอ่อนแอ ข้อจำกัด ความไม่พร้อม ซึ่งจะพิจารณาในด้านต่างๆ เช่นเดียวกับการวิเคราะห์จุดแข็ง



**ปัจจัยภายนอก** ประกอบด้วยด้านการเมือง รวมถึงระดับความขัดแย้ง และกลุ่มผลประโยชน์ ด้านเศรษฐกิจได้แก่ เศรษฐกิจรวมในเขตพื้นที่ (เช่น ผลผลิตรายได้ รายจ่าย การออม การลงทุน การใช้ที่ดิน แรงงาน) การเกษตรกรรม การพาณิชย์กรรม การคลัง ด้านสังคม นโยบายรัฐบาล/กฎหมาย เทคโนโลยี

**การวิเคราะห์โอกาส (Opportunity = O)** เป็นการศึกษาสภาพแวดล้อมภายนอกว่ามีสภาพเป็นเช่นไร เหตุการณ์สถานการณ์ของโลก ของประเทศ ของจังหวัด และของอำเภอ ที่เกิดขึ้นจะส่งผลต่อท้องถิ่นอย่างไร มีการเปลี่ยนแปลงใดที่เป็นประโยชน์ หรือเป็นโอกาส อันดีต่อท้องถิ่น โดยจะต้องพิจารณาทั้งด้านเศรษฐกิจ สังคม การเมืองการปกครอง และเทคโนโลยี

**การวิเคราะห์ปัญหาอุปสรรคหรือข้อจำกัด (Threat = T)** เป็นการศึกษาสภาพแวดล้อมภายนอกที่เป็นอุปสรรคหรือภาวะคุกคาม ก่อให้เกิดผลเสียหรือเป็นข้อจำกัดต่อท้องถิ่น โดยจะต้องพิจารณาทั้งด้านเศรษฐกิจ สังคม การเมืองการปกครอง และเทคโนโลยี เช่นเดียวกับการวิเคราะห์โอกาส

การวางแผนพัฒนาท้องถิ่น ต้องปรับกระบวนการความคิดโดยมุ่งเน้นผลที่เกิดผลลัพธ์ (Outcome) เป็นตัวตั้ง แล้วนำมาคิดหางานที่จะทำ (Input) รวมทั้งวิธีการที่จะทำงานให้สำเร็จและมีประสิทธิภาพ กระบวนการ (Process) ซึ่งจะนำไปสู่การพิจารณาจัดสรรทรัพยากร การบริหารเพื่อดำเนินการได้อย่างเหมาะสม ทั้งนี้แผนงาน/โครงการจะต้องสอดคล้องกับแผนพัฒนาเศรษฐกิจและสังคมแห่งชาติ ฉบับที่ 11 (พ.ศ.2555-2559) การพัฒนาตามนโยบายของรัฐบาล แผนพัฒนาจังหวัด แผนพัฒนาอำเภอ และแผนงาน/โครงการตามนโยบายของผู้บริหารท้องถิ่น

#### วิสัยทัศน์ (Vision)

วิสัยทัศน์เทศบาลเมืองท่าบ่อ “เมืองน่าอยู่อย่างยั่งยืน คืบสู่วัฒนธรรมพื้นบ้าน ด้านการศึกษาท้องถิ่น เป็นเลิศ เปิดการค้าและการท่องเที่ยวชายแดน ”

#### พันธกิจ (Mission)

1. ปรับปรุงและพัฒนาด้านโครงสร้างพื้นฐาน ระบบสาธารณูปโภค สาธารณูปการให้ได้มาตรฐานและเพียงพอต่อความต้องการของประชาชน
2. ส่งเสริมและพัฒนาคุณภาพชีวิตของประชาชน ทั้งด้านการศึกษา สาธารณสุข ตลอดจนความปลอดภัยในชีวิตและทรัพย์สิน
3. การป้องกันและแก้ไขปัญหาเสพติด
4. ส่งเสริมสนับสนุนการอนุรักษ์วัฒนธรรม ประเพณีและภูมิปัญญาท้องถิ่น
5. ส่งเสริมการมีส่วนร่วมของประชาชนและทุกภาคส่วน
6. ส่งเสริมการบริหารจัดการตามแนวทางการบริหารกิจการบ้านเมืองที่ดี
7. พัฒนาปรับปรุงระบบบริหารจัดการอย่างมีประสิทธิภาพ ประสิทธิผลและคุ้มค่า
8. ส่งเสริมสนับสนุนการพัฒนาตามหลักปรัชญาเศรษฐกิจพอเพียง สร้างให้ชุมชนสามารถพึ่งตนเองได้
9. ประสานการเปิดจุดผ่อนปรนชายแดน

ความเชื่อมโยงยุทธศาสตร์จังหวัดกับยุทธศาสตร์การพัฒนาเทศบาลเมืองท่าบ่อ

กรอบยุทธศาสตร์การพัฒนาขององค์กรปกครองส่วนท้องถิ่นในเขตจังหวัด

#### วิสัยทัศน์

“เป็นองค์กรร่วมส่งเสริมและพัฒนาหนองคายให้เป็นเมืองน่าอยู่”

ยุทธศาสตร์ ประกอบด้วย 4 ด้าน ดังนี้

#### 1. ยุทธศาสตร์ที่ 1 ด้านโครงสร้างพื้นฐาน

- กลยุทธ์
- 1.1 พัฒนาและปรับปรุงเส้นทางคมนาคมให้มีความสะดวกในการเดินทาง
  - 1.2 พัฒนาและปรับปรุงแหล่งน้ำเพื่อการเกษตร

## 2. ยุทธศาสตร์ที่ 2 ด้านการสร้างความเข้มแข็งของประชาชน ชุมชน และสังคม

- กลยุทธ์**
- 2.1 ส่งเสริมศักยภาพทางการศึกษาให้แก่เด็ก เยาวชน และประชาชน
  - 2.2 ส่งเสริมและอนุรักษ์ด้านการศาสนาและวัฒนธรรม
  - 2.3 ส่งเสริมสุขภาพอนามัยของประชาชน
  - 2.4 ส่งเสริมและจัดสวัสดิการช่วยเหลือประชาชน ได้แก่ คนพิการ ผู้สูงอายุ และผู้ด้อยโอกาส
  - 2.5 ป้องกันและบรรเทาสาธารณภัยแก่ประชาชน
  - 2.6 ส่งเสริมความรู้ในด้านต่างๆให้แก่ประชาชน
  - 2.7 ป้องกันและแก้ไขปัญหาเสพติด

## 3. ยุทธศาสตร์ที่ 3 การลงทุน พาณิชยกรรม และการท่องเที่ยว

- กลยุทธ์**
- 3.1 ส่งเสริมอาชีพให้แก่ประชาชน
  - 3.2 สร้างมูลค่าเพิ่มการแปรรูปสินค้าการเกษตร
  - 3.3 ส่งเสริมการประชาสัมพันธ์แหล่งท่องเที่ยว
  - 3.4 อนุรักษ์และบำรุงรักษาแหล่งท่องเที่ยว
  - 3.5 ส่งเสริมและพัฒนาแหล่งท่องเที่ยวเชิงนิเวศน์

## 4. ยุทธศาสตร์ที่ 4 การรักษาทรัพยากรธรรมชาติและสิ่งแวดล้อม

- กลยุทธ์**
- 4.1 อนุรักษ์และฟื้นฟูทรัพยากรธรรมชาติ
  - 4.2 ส่งเสริมการประชาสัมพันธ์การอนุรักษ์สิ่งแวดล้อม

นโยบายการพัฒนาของผู้บริหารเทศบาลเมืองท่าบ่อ (ที่แถลงต่อสภาเทศบาลเมืองท่าบ่อเมื่อวันที่ 3 กรกฎาคม 2551)

### 1. ด้านโครงสร้างพื้นฐาน

- 1.1 ปรับปรุง ซ่อมแซมผิวจราจร ในเขตเทศบาลทุกสาย ให้ประชาชนสามารถสัญจรไปมาได้สะดวกปลอดภัย
- 1.2 ก่อสร้างถนน คสล. ตามตรอก ซอยในชุมชน ให้ประชาชนเดินทางไปมาหาสู่สะดวก รวดเร็ว ปลอดภัย ครบทุกสาย
- 1.3 ปรับปรุง ซ่อมแซม ก่อสร้างร่องระบายน้ำ ตามถนนสายต่างๆ ให้มีสภาพดี ระบายน้ำได้สะดวก รวดเร็ว ชุมชนปราศจากน้ำท่วมขัง
- 1.4 ปรับปรุงพัฒนาขยายเขตระบบไฟฟ้า ระบบประปา ให้สามารถบริการประชาชน ได้อย่างมีคุณภาพ มีมาตรฐาน
- 1.5 วางแผน ติดต่อ ประสานงาน ขอรับการอุดหนุนงบประมาณจากส่วนกลางเพื่อดำเนินการปรับปรุงภูมิทัศน์ สร้างเขื่อนป้องกันตลิ่งริมฝั่งแม่น้ำโขง ลำห้วยโหมง เพื่อพัฒนาสู่การเป็นเมืองการค้าท่องเที่ยวชายแดน

### 2. ด้านการพัฒนาสังคม

- 2.1 ส่งเสริม สนับสนุน โครงการกิจกรรมสายใยรักครอบครัว กลุ่มสตรี กลุ่มเยาวชน กลุ่มผู้สูงอายุ ให้มีบทบาทในการพัฒนาตนเองและเทศบาล แบบบูรณาการ เพื่อนำไปสู่ชุมชนเข้มแข็ง
- 2.2 ส่งเสริม สนับสนุน การจัดการศึกษาศูนย์พัฒนาเด็กเล็ก โรงเรียนเทศบาล และโรงเรียนในเขต เป็นแหล่งเรียนรู้ต้นแบบในเขตจังหวัดหนองคาย
- 2.3 ส่งเสริม สนับสนุน การจัดโครงการกิจกรรมอนุรักษ์ศาสนา ศิลปะ วัฒนธรรม ประเพณี ให้คงอยู่สืบไป และสามารถเป็นแหล่งเรียนรู้ แหล่งท่องเที่ยวเชิงวัฒนธรรมต่อไป

2.4 ส่งเสริม สนับสนุน การจัดกิจกรรมกีฬาและนันทนาการ แก่เด็ก เยาวชน ประชาชนในท้องถิ่น ให้ออกกำลังกายให้เกิดประโยชน์ ห่างไกลยาเสพติด

2.5 ส่งเสริม สนับสนุน ให้ความรู้แก่ประชาชนด้านส่งเสริมอาชีพเพิ่มรายได้ให้ครอบครัว

2.6 ส่งเสริม สนับสนุน การจัดกิจกรรม เพื่อให้ประชาชนมีสุขภาพ พลานามัย แข็งแรง สมบูรณ์ ปราศจากโรคภัยไข้เจ็บ

2.7 ดำเนินการกำจัดขยะมูลฝอยอย่างเป็นระบบ

2.8 ส่งเสริม สนับสนุน การจัดกิจกรรมการมีส่วนร่วมของประชาชน สร้างความตระหนัก รักท้องถิ่น รักชุมชน รักษาความสะอาด รักเมืองทำบ่อ

2.9 ส่งเสริม สนับสนุนการจัดตั้งงานบริการประชาชน งานทะเบียนราษฎร เป็นเอกเทศ

2.10 ส่งเสริม ส่งเสริมผู้สูงอายุ คนพิการ ผู้ป่วยเอดส์ สงเคราะห์ครอบครัวผู้ประสบภัย และสงเคราะห์ครอบครัวผู้มียาได้น้อย ด้อยโอกาสหรืออยู่ในภาวะเดือดร้อน ทุกข์ยากลำบากอย่างถูกต้อง เหมาะสมและเป็นธรรม

### 3. ด้านเศรษฐกิจ

3.1 ส่งเสริม สนับสนุนการฝึกอบรมให้ความรู้ด้านอาชีพแก่ชุมชน สามารถเพิ่มรายได้ให้กับครอบครัวมากขึ้น

3.2 ส่งเสริม สนับสนุนภูมิปัญญาท้องถิ่น มีส่วนร่วมในการพัฒนารอบด้าน จนสามารถนำภูมิปัญญาท้องถิ่น สร้างอาชีพเพิ่มรายได้แก่ประชาชนอย่างยั่งยืน

3.3 พัฒนาแหล่งการค้า ตลาดสด ให้เป็นสถานที่สะอาด สะดวก ปลอดภัย ได้มาตรฐาน

3.4 ส่งเสริม สนับสนุน การขยายตัวทางเศรษฐกิจภาคต่างประเทศ ในกลุ่มอนุภาค กลุ่มแม่น้ำโขง โดยการประสานงานเปิดจุดผ่อนปรนกับประเทศ สปป.ลาว

### 4. ด้านการเมืองและการบริหาร

4.1 ดำเนินการบริหารกิจการงานเทศบาล ด้วยความโปร่งใส ตรวจสอบได้ตามหลักธรรมาภิบาล

4.2 พัฒนา ปรับปรุง การบริหารงานของส่วนราชการในเทศบาล ให้เป็นการบริหารงานที่มุ่งผลสัมฤทธิ์ (Result Based Management) เป็นประโยชน์ต่อประชาชนและสังคมท้องถิ่นสูงสุด

4.3 ส่งเสริมและพัฒนาบุคลากรของเทศบาล ให้มีความรู้ความสามารถ ในการปฏิบัติงานได้อย่างมีประสิทธิภาพ

4.4 พัฒนาปรับปรุงและลดขั้นตอนการดำเนินงานให้เกิดความสะดวกรวดเร็วถูกต้องแก่ประชาชน

4.5 ส่งเสริมประชาชนให้มีความรู้ความเข้าใจระเบียบกฎหมายข้อบังคับการปกครองในระบอบประชาธิปไตยอันมีพระมหากษัตริย์เป็นประมุข

4.6 ส่งเสริมสนับสนุนประชาชน องค์กรเอกชน ให้มีส่วนร่วมในการแก้ไขปัญหา และพัฒนาท้องถิ่น

4.7 ปรับปรุงโครงสร้างรายได้และจัดเก็บภาษีของท้องถิ่นให้มีประสิทธิภาพ

4.8 เสริมสร้างและปรับปรุงเครื่องมือเครื่องใช้ให้เพียงพอต่อการบริการประชาชนอย่างมีประสิทธิภาพ

4.9 ส่งเสริมพัฒนาระบบป้องกันภัยสนับสนุนการจัดตั้งพลังมวลชนเพื่อเป็นกำลังท้องถิ่นในยามไม่ปกติ

### 5. ด้านการจัดการทรัพยากรธรรมชาติและสิ่งแวดล้อม

5.1 พัฒนาบ้านเมืองให้ปราศจากมลภาวะขยะและน้ำเสีย โดยการดำเนินการประสานกับส่วนกลาง เพื่อดำเนินโครงการระบบบำบัดน้ำเสีย การบริหารจัดการ การกำจัดขยะมูลฝอย และสิ่งปฏิกูลด้วยวิธีการแยกขยะ (Re-cycle) เพื่อพัฒนาคุณภาพชีวิตของประชาชนและความสมดุลของสภาพแวดล้อม

5.2 ปรับปรุงและสร้างสวนสาธารณะ สวนสมเด็จพระยา สวนท่าเสด็จ หนองเด็ด กุดน้ำใส ให้เป็นสวนสาธารณะที่มีความสวยงามเป็นระบบ ระเบียบ ปลอดภัย เหมาะสมเป็นที่พักผ่อนหย่อนใจ ตลอดทั้งเป็นแหล่งท่องเที่ยว ออกกำลังกายของประชาชนชาวท่าบ่อ และนักท่องเที่ยวทั้งชาวไทย ชาวต่างประเทศ

5.3 ปลูกไม้ยืนต้นให้ร่มเงา ไม้ดอก ไม้ประดับ ปรับปรุงภูมิทัศน์ให้สวยงาม เพื่อเพิ่มพื้นที่สีเขียวเป็นปอดของเมือง

5.4 ปรับปรุงและสร้างห้องน้ำห้องส้วมสาธารณะให้เพียงพอ

5.5 ส่งเสริมการท่องเที่ยว โดยปรับปรุงป้ายบอกทางคมนาคม แผนที่ และการประชาสัมพันธ์แหล่งท่องเที่ยว และสถานที่สำคัญให้เหมาะสมกับการเป็นแหล่งท่องเที่ยว

## บทที่ 4

### รายละเอียดแผนยุทธศาสตร์การพัฒนาของเทศบาลเมืองท่าบ่อ

#### พันธกิจ (Mission)

1. ปรับปรุงและพัฒนาด้านโครงสร้างพื้นฐาน ระบบสาธารณูปโภค สาธารณูปการให้ได้มาตรฐานและเพียงพอต่อความต้องการของประชาชน
2. ส่งเสริมและพัฒนาคุณภาพชีวิตของประชาชน ทั้งด้านการศึกษา สาธารณสุข ตลอดจนความปลอดภัยในชีวิตและทรัพย์สิน
3. การป้องกันและแก้ไขปัญหาเสพติด
4. ส่งเสริมสนับสนุนการอนุรักษ์วัฒนธรรม ประเพณีและภูมิปัญญาท้องถิ่น
5. ส่งเสริมการมีส่วนร่วมของประชาชนและทุกภาคส่วน
6. ส่งเสริมการบริหารจัดการตามแนวทางการบริหารกิจการบ้านเมืองที่ดี
7. พัฒนาปรับปรุงระบบบริหารจัดการอย่างมีประสิทธิภาพ ประสิทธิผลและคุ้มค่า
8. ส่งเสริมสนับสนุนการพัฒนาตามหลักปรัชญาเศรษฐกิจพอเพียง สร้างให้ชุมชนสามารถพึ่งตนเองได้
9. ประสานการเปิดจุดผ่อนปรนชายแดน

#### เป้าประสงค์/แนวทางในการพัฒนา

1. การคมนาคมสะดวกรวดเร็ว
2. มีระบบสาธารณูปโภคอย่างทั่วถึงและเพียงพอ
3. ประชาชนมีอาชีพและรายได้ที่เพียงพอ
4. ประชาชนได้รับการศึกษาอย่างทั่วถึงและมีประสิทธิภาพ
5. อนุรักษ์ประเพณีวัฒนธรรม และภูมิปัญญาท้องถิ่นให้คงอยู่สืบไป
6. เพิ่มประสิทธิภาพการจัดการด้านสิ่งแวดล้อมและทรัพยากรธรรมชาติ
7. ประชาชนมีสุขภาพอนามัยสมบูรณ์แข็งแรง
8. ประชาชนได้รับสวัสดิการที่ดีอย่างเพียงพอ
9. ประชาชนปลอดภัยจากปัญหาเสพติดและมีความปลอดภัยในชีวิตและทรัพย์สิน
10. ส่งเสริมการมีส่วนร่วมของประชาชน
11. พัฒนาองค์กรให้มีการบริหารจัดการที่ดี
12. ส่งเสริมและพัฒนากการค้าและการท่องเที่ยวชายแดน

## แนวทางการพัฒนาและตัวชี้วัด

แนวทางการพัฒนา	ตัวชี้วัด
1) การคมนาคมสะดวกรวดเร็ว 2) มีระบบสาธารณสุขปกเื้ออย่างทั่วถึงและเพียงพอ 3) ประชาชนมีอาชีพและรายได้เพียงพอ 4) ส่งเสริมสนับสนุนการศึกษาของประชาชน 5) อนุรักษ์ประเพณีวัฒนธรรมและภูมิปัญญาท้องถิ่นให้คงอยู่สืบไป 6) เพิ่มประสิทธิภาพการจัดการสิ่งแวดล้อมและทรัพยากรธรรมชาติ 7) ประชาชนมีสุขภาพอนามัยสมบูรณ์แข็งแรง 8) ประชาชนได้รับสวัสดิการที่ดีและเพียงพอ 9) ประชาชนปลอดภัยจากปัญหาเสพติด และมีความปลอดภัยในชีวิตและทรัพย์สิน 10) ส่งเสริมการมีส่วนร่วมของประชาชน 11) พัฒนาองค์กรให้มีการบริหารจัดการที่ดี 12) ส่งเสริมและพัฒนาการค้าและการท่องเที่ยวชายแดน	1) ถนนที่มีมาตรฐานในเขตเทศบาล มีจำนวนร้อยละ 90 1) คร้วเรือนที่มีระบบสาธารณสุขปกเื้ออย่างทั่วถึงและเพียงพอ มีจำนวนร้อยละ 80 1) คร้วเรือนที่มีรายได้มากกว่ารายจ่าย ร้อยละ 80 2) ประชากรที่ว่างงานมีจำนวนร้อยละ 5 ของประชากรทั้งหมด 1) ประชาชนที่ได้รับการส่งเสริมการศึกษา ร้อยละ 100 1) ประเพณีวัฒนธรรมท้องถิ่นที่ร่วมกันอนุรักษ์ให้คงอยู่สืบไป ร้อยละ80 1) คร้วเรือนที่รู้จักการจัดการด้านสิ่งแวดล้อมและทรัพยากรธรรมชาติ มีร้อยละ 80 1) ประชาชนที่มีสุขภาพดี ร้อยละ 80 1) ผู้สูงอายุผู้พิการผู้ด้อยโอกาสและประชาชนทั่วไปที่ได้รับสวัสดิการที่ดีและเพียงพอ ร้อยละ 80 1) ประชาชนที่ปลอดภัยจากปัญหาเสพติด ร้อยละ 95 2) ประชาชนที่มีความปลอดภัยในชีวิตและทรัพย์สิน ร้อยละ 95 1) คร้วเรือนที่มีส่วนร่วมกับกิจกรรมของเทศบาล ร้อยละ 90 1) บุคลากรได้รับการพัฒนา การฝึกอบรมทักษะความรู้ต่างๆ ร้อยละ 80 2) อุปกรณ์ เครื่องมือในการปฏิบัติงานทันสมัยขึ้น ร้อยละ 80 3) ความพึงพอใจของผู้รับบริการอยู่ที่ ร้อยละ 70 1) คร้วเรือนมีรายได้เพิ่มขึ้นร้อยละ 80

หน่วยงานรับผิดชอบหลัก

สำนักปลัดเทศบาล/กองวิชาการและแผนงาน/กองคลัง/กองช่าง/กองการศึกษา/กองสาธารณสุขและสิ่งแวดล้อม/กองสวัสดิการสังคม/กองการประปา

## รายละเอียดแผนยุทธศาสตร์เทศบาลเมืองท่าบ่อ

ยุทธศาสตร์ การพัฒนา	เป้าประสงค์ตามพันธกิจ	ตัวชี้วัด	ค่าเป้าหมาย (จำนวนโครงการ)					โครงการ/กิจกรรม	หน่วยงานที่ รับผิดชอบ
			ปี 58	ปี 59	ปี 60	ปี 61	ปี 62		
1. ยุทธศาสตร์ การพัฒนาด้าน โครงสร้าง พื้นฐาน	1.1 ก่อสร้าง ปรับปรุง บำรุงรักษาถนน สะพาน ท่อ ระบายน้ำ	ถนน สะพาน ท่อระบายน้ำ คลองระบายน้ำ ได้รับการ ก่อสร้างและปรับปรุงให้มี ความคงทนสามารถใช้งานได้ ดีมีมาตรฐานครบทุกชุมชน	52	50	70	90	84	1. ก่อสร้างถนนคอนกรีตเสริมเหล็ก 2. ก่อสร้างถนนแอสฟัลต์ติกส์ 3. ก่อสร้างรางระบายน้ำ 4. ก่อสร้างปรับปรุงซ่อมแซมถนน 5. ชุดลอกคลองระบายน้ำ/วางท่อระบายน้ำ ฯลฯ	กองช่าง
	1.2 พัฒนาและจัดหาแหล่งน้ำ เพื่ออุปโภคบริโภคและ การเกษตร	มีแหล่งน้ำและระบบผลิต น้ำประปาที่สะอาดอย่างทั่วถึง ทุกชุมชน						1. ขยายเขตประปาให้ทั่วถึง 2. ปรับปรุงและพัฒนาบ่อน้ำสาธารณะ 3. ชุดลอกแหล่งน้ำที่ตื้นเขิน 4. ทำแนวป้องกันตลิ่ง ฯลฯ	กองการประปา กองช่าง
	1.3 จัดให้มีและบำรุงรักษา ระบบจำหน่ายไฟฟ้าและไฟฟ้า สาธารณะ	ตามถนน ริมทาง หรือที่ สาธารณะมีไฟฟ้าส่องสว่าง อย่างทั่วถึงทำให้ประชาชนมี ความปลอดภัยในชีวิตและ ทรัพย์สิน						1. ติดตั้งไฟฟ้าสาธารณะริมทางถนนสายต่างๆ และบริเวณชุมชน 2. ปรับปรุงซ่อมแซมโคมไฟฟ้าสาธารณะริมทาง ฯลฯ	กองช่าง
	1.4 จัดให้มีสถานที่ประชุมและ จัดกิจกรรมของประชาชน	มีอาคารสถานที่สำหรับบริการ ประชาชนอย่างเพียงพอและมี มาตรฐาน						1. ก่อสร้าง/ปรับปรุงศาลาอเนกประสงค์ 2. จัดสร้างอาคารสถานที่ทำงานและการ ประชุม ฯลฯ	กองช่าง สำนักปลัดฯ

ยุทธศาสตร์การพัฒนา	เป้าประสงค์ตามพันธกิจ	ตัวชี้วัด	ค่าเป้าหมาย (จำนวนโครงการ)					โครงการ/กิจกรรม	หน่วยงานที่รับผิดชอบ
			ปี 58	ปี 59	ปี 60	ปี 61	ปี 62		
2. ยุทธศาสตร์การพัฒนาด้านเศรษฐกิจ	2.1 พัฒนาและส่งเสริมอาชีพให้แก่ประชาชน	ประชาชนมีความรู้ในการประกอบอาชีพเสริมเพื่อสร้างรายได้ให้กับครัวเรือนเพิ่มขึ้น ลดปัญหาการว่างงาน จำนวนผู้ว่างงานมีเพียงจำนวนน้อย ผู้สูงอายุมีคุณภาพชีวิตที่ดีขึ้น	100	100	100	100	102	1. ฝึกอบรมอาชีพและจัดศึกษาดูงาน 2. จัดหาอาชีพเสริมให้แก่ผู้มีรายได้น้อย 3. ก่อสร้างศูนย์จำหน่ายสินค้าและผลิตภัณฑ์ชุมชน 4. สนับสนุนเงินทุนหมุนเวียนแก่กลุ่มอาชีพ 5. สนับสนุนและพัฒนาผลิตภัณฑ์ชุมชน 6. ส่งเสริมสนับสนุนการจัดทำปุ๋ยชีวภาพ 7. ส่งเสริมสนับสนุนการจัดตั้งกลุ่มอาชีพเพื่อสร้างรายได้ 8. ส่งเสริมสนับสนุนอาชีพแก่ผู้สูงอายุ ฯลฯ	กองสวัสดิการสังคม กองสาธารณสุขและสิ่งแวดล้อม
	2.2 ส่งเสริมการพัฒนาตามแนวทางเศรษฐกิจพอเพียง	ประชาชนรู้จักการดำเนินชีวิตตามเศรษฐกิจพอเพียงไม่ฟุ้งเฟ้อ						1. ส่งเสริมการประกอบอาชีพตามแนวทางเศรษฐกิจพอเพียง ฯลฯ	กองสวัสดิการสังคม
3. ยุทธศาสตร์การพัฒนาด้านสังคม	3.1 ส่งเสริมสนับสนุนการศึกษาของประชาชนทุกระดับ	มีศูนย์การเรียนรู้ ศูนย์พัฒนาเด็กเล็กและอุปกรณ์ สื่อการเรียนการสอนอย่างเพียงพอ และได้มาตรฐานการศึกษา	48	50	30	35	35	1. จัดตั้งศูนย์การเรียนรู้ชุมชน 2. ก่อสร้างศูนย์พัฒนาเด็กเล็กเพิ่มเติม 3. สนับสนุนอาหารกลางวัน อาหารเสริม (นม)โรงเรียนให้กับนักเรียนครบทุกคน 4. ส่งเสริมและสนับสนุนกิจกรรมนักเรียน 5. จัดหาและสนับสนุนอุปกรณ์สื่อการเรียนการสอน ฯลฯ	กองการศึกษา



ยุทธศาสตร์ การพัฒนา	เป้าประสงค์ตามพันธกิจ	ตัวชี้วัด	ค่าเป้าหมาย (จำนวนโครงการ)					โครงการ/กิจกรรม	หน่วยงานที่ รับผิดชอบ
			ปี 58	ปี 59	ปี 60	ปี 61	ปี 62		
3.2 เพิ่มช่องทางในการรับรู้ ข้อมูลข่าวสารให้แก่ ประชาชน	ประชาชนได้รับรู้ข้อมูล ข่าวสารของทางราชการอย่าง ทั่วถึงและทันสมัยพร้อมทั้ง เป็นไปตามระเบียบ พรบ. ข้อมูลข่าวสารฯ พ.ศ.2540						1. จัดสร้างและปรับปรุงการบริการเสียงตามสาย/ไร้สาย 2. พัฒนาปรับปรุงการให้บริการอินเทอร์เน็ต 3. โครงการจัดทำสื่อประชาสัมพันธ์ ฯลฯ	กองวิชาการและ แผนงาน	
3.3 ส่งเสริมศาสนา วัฒนธรรมและประเพณีภูมิ ปัญญาท้องถิ่น	ประชาชน และเยาวชนใน พื้นที่ได้รับทราบถึงที่มา พร้อมทั้งสืบทอดประเพณีอันดี งามของท้องถิ่นให้คงอยู่						1. จัดกิจกรรมวันสำคัญทางศาสนาและประเพณีท้องถิ่น 2. ส่งเสริมการปฏิบัติธรรมในวันสำคัญทางศาสนา 3. ส่งเสริมสนับสนุนการอนุรักษ์ศิลปะและวัฒนธรรม ฯลฯ	กองการศึกษา	
3.4 ส่งเสริมการจัด สวัสดิการและนันทนาการ	ผู้สูงอายุ ผู้ป่วยเอดส์ ผู้ด้อยโอกาส และผู้พิการ ได้รับสวัสดิการอย่างทั่วถึง พร้อมทั้งมีคุณภาพชีวิตที่ดี						1.สนับสนุนเบี้ยยังชีพผู้สูงอายุและคนพิการ 2.สนับสนุนเบี้ยยังชีพผู้ป่วยเอดส์ 3.สนับสนุนการแข่งขันกีฬาทุกระดับ 4.จัดซื้อวัสดุ อุปกรณ์กีฬา 5.จัดสร้าง/ปรับปรุงลานกีฬาและสนามกีฬา ฯลฯ	กองสวัสดิการ  กองการศึกษา	
3.5 การรักษาความ ปลอดภัยในชีวิตและ ทรัพย์สินของประชาชน	ประชาชนมีความปลอดภัยใน ชีวิตและทรัพย์สิน						1. อบรมให้ความรู้แก่ประชาชนให้มีระเบียบวินัย 2. ส่งเสริมสนับสนุนการปฏิบัติหน้าที่ของเจ้าหน้าที่ ตำรวจ เจ้าหน้าที่ฝ่ายปกครองหรืออื่นๆที่เกี่ยวกับความ ปลอดภัยในชีวิตและทรัพย์สิน ฯลฯ	สำนักปลัดฯ	

ยุทธศาสตร์การ พัฒนา	เป้าประสงค์ตามพันธกิจ	ตัวชี้วัด	ค่าเป้าหมาย (จำนวนโครงการ)					โครงการ/กิจกรรม	หน่วยงานที่ รับผิดชอบ
			ปี 58	ปี 59	ปี 60	ปี 61	ปี 62		
4. ยุทธศาสตร์การ พัฒนาด้ าน การเมืองและการ บริหาร	3.6 ส่งเสริมสุขภาพอนามัย ของประชาชน	ประชาชนมีสุขภาพแข็งแรง พลาสมาสมบูรณ์ ลดปัญหา การเจ็บป่วย						1. ส่งเสริมและสนับสนุนการออกกำลังกาย 2. จัดตั้งชมรมการออกกำลังกาย 3. ดูแลและส่งเสริมสุขภาพผู้สูงอายุ 4. ก่อสร้างสวนสุขภาพและสถานที่ออกกำลังกาย 5. รณรงค์โครงการอาหารปลอดภัย ฯลฯ	กองสาธารณสุข และสิ่งแวดล้อม
	3.7 รณรงค์ป้องกันปัญหาหยา เสฟติด โรคระบาด โรคติดต่อและโรคเอดส์	ประชาชน เยาวชน ห่างไกล จากเสฟติด มีความรู้ในด้าน การปกกันตนเองจาก โรคติดต่อ						1. จัดกิจกรรมรณรงค์ป้องกันปัญหาหยาเสฟติด 2. จัดการแข่งขันกีฬาต้านยาเสฟติด 3. จัดทำสื่อประชาสัมพันธ์ 4. อบรมให้ความรู้แก่เยาวชน 5. รณรงค์ป้องกันโรคติดต่อ 6. รณรงค์ป้องกันโรคเอดส์ ฯลฯ	สำนักปลัดฯ กองการศึกษา กองวิชาการและ แผนงาน กองสาธารณสุข และสิ่งแวดล้อม
	4.1 ส่งเสริมการมีส่วนร่วม ของประชาชน	ประชาชนในทุกชุมชนมีส่วน ร่วมในการพัฒนาเทศบาล	38	30	40	40	42	1. ส่งเสริมและสนับสนุนกิจกรรมเวทีประชาคม และการมีส่วนร่วมทุกระดับ	กองวิชาการและ แผนงาน

ยุทธศาสตร์การ พัฒนา	เป้าประสงค์ตามพันธกิจ	ตัวชี้วัด	ค่าเป้าหมาย (จำนวนโครงการ)					โครงการ/กิจกรรม	หน่วยงานที่ รับผิดชอบ
			ปี 58	ปี 59	ปี 60	ปี 61	ปี 62		
5. ยุทธศาสตร์ การพัฒนาด้าน ทรัพยากรธรรมช าติและ สิ่งแวดล้อม	4.2 ส่งเสริมระบบป้องกัน และบรรเทาสาธารณภัย	ประชาชนได้รับการช่วยเหลือ อย่างทันท่วงทีเมื่อเกิดเหตุ และ รู้วิธีป้องกันเหตุเบื้องต้น						1. จัดหาอุปกรณ์ป้องกันและบรรเทาสาธารณภัย 2. ช่วยเหลือผู้ประสบภัยธรรมชาติสาธารณภัย 3. ฝึกอบรมให้ความรู้เกี่ยวกับการป้องกันและ บรรเทาสาธารณภัย 4. โครงการส่งเสริมสนับสนุนกิจกรรม อปพร. ฯลฯ	สำนักปลัดฯ
	4.3 พัฒนาระบบการ บริหารจัดการของเทศบาล	มีเครื่องมือ อุปกรณ์ การทำงาน ที่มีประสิทธิภาพและเพียงพอ แก่การบริการ						1. โครงการจัดทำแผนที่ภาษีและทะเบียนทรัพย์สิน 2. ส่งเสริมสนับสนุนการพัฒนาบุคลากร 3. เพิ่มประสิทธิภาพอุปกรณ์เครื่องมือเครื่องใช้ใน การปฏิบัติงาน 4. ประเมินผลการปฏิบัติราชการของเทศบาล ฯลฯ	กองคลัง สำนักปลัดฯ ทุกส่วนราชการ กอง
	5.1 ใฝ่ระวางฟื้นฟู สร้าง จิตสำนึก ความตระหนัก ในการจัดการ ทรัพยากรธรรมชาติและ สิ่งแวดล้อม 5.2 บำบัดและฟื้นฟู ธรรมชาติและสิ่งแวดล้อม	มีทรัพยากรธรรมชาติและ สิ่งแวดล้อมที่อุดมสมบูรณ์ ประชาชนในพื้นที่รักและหวง แหนทรัพยากรธรรมชาติ  แหล่งเสื่อมโทรมได้รับการ พัฒนาและปรับปรุงไม่ให้มี มลพิษด้านต่างๆ	5	5	5	5	5	1. รณรงค์ประชาสัมพันธ์เพื่อสร้างจิตสำนึกให้ อนุรักษ์ทรัพยากรธรรมชาติและสิ่งแวดล้อม 2. ปรับปรุงภูมิทัศน์ภายในเขตเทศบาล ฯลฯ  1. ปรับปรุงและพัฒนาสถานที่กำจัดขยะ 2. รณรงค์การคัดแยกขยะและการทิ้งขยะลงถัง ฯลฯ	กองวิชาการและ แผนงาน กองวิชาการและ แผนงาน กองช่าง กองสาธารณสุข และสิ่งแวดล้อม

ยุทธศาสตร์ การพัฒนา	เป้าประสงค์ตามพันธกิจ	ตัวชี้วัด	ค่าเป้าหมาย (จำนวนโครงการ)					โครงการ/กิจกรรม	หน่วยงานที่ รับผิดชอบ
			ปี 58	ปี 59	ปี 60	ปี 61	ปี 62		
	5.3 ปรับปรุงพัฒนาสถานที่ ท่องเที่ยว	มีป้ายบอกสถานที่ท่องเที่ยวแก่นักท่องเที่ยว สถานที่พักผ่อนมีความเหมาะสมในการท่องเที่ยวและพักผ่อน						1. จัดทำป้ายแนะนำสถานที่ท่องเที่ยว 2. พัฒนาสถานที่ท่องเที่ยวภายในเขตเทศบาล 3. พัฒนาสถานที่ภายในเขตเทศบาลให้เป็นสถานที่ที่เหมาะสมสำหรับการท่องเที่ยวและพักผ่อน ฯลฯ	กองวิชาการและแผนงาน กองช่าง